

МІНІСТЕРСТВО ОСВІТИ І НАУКИ УКРАЇНИ
НАЦІОНАЛЬНИЙ УНІВЕРСИТЕТ БІОРЕСУРСІВ І ПРИРОДОКОРИСТУВАННЯ
УКРАЇНИ

ВІДОКРЕМЛЕНИЙ ПІДРОЗДІЛ НАЦІОНАЛЬНОГО УНІВЕРСИТЕТУ
БІОРЕСУРСІВ І ПРИРОДОКОРИСТУВАННЯ УКРАЇНИ
«БОЯРСЬКА ЛІСОВА ДОСЛІДНА СТАНЦІЯ»

ЗАТВЕРДЖЕНО:
Директор ВП НУБіП України
«Боярська ЛДС»

_____ А. КАРПУК
12 січня 2023 року

ЗВІТ

за результатами післяпроектного моніторингу впливу на довкілля при
«Спеціальному використанні лісових ресурсів в порядку проведення
поступових рубок головного користування»
(землі не належать до територій / об'єктів природно-заповідного
фонду або їхніх охоронних зон)

Підготував,
перший заступник директора з
науково-лісогосподарської діяльності

_____ О. МЕЛЬНИК

Боярка – 2023 р.

ПЕРЕЛІК УМОВНИХ ПОЗНАЧЕНЬ, СИМВОЛІВ, ОДИНИЦЬ, СКОРОЧЕНЬ, ТЕРМІНІВ І ПОНЯТЬ

ДСТУ – державний стандарт України,

НДР – науково-дослідна робота,

УДК – універсальна десятинна класифікація,

ОВД – оцінка впливу на довкілля,

КМУ – кабінет міністрів України,

НАН України – Національна академія наук України,

НААН – Національна академія аграрних наук України,

НУБіП України – Національний університет біоресурсів і природокористування України,

ПЗФ – природно-заповідний фонд,

М.П. – місце печатки,

Рис. – рисунок,

Табл. – таблиця,

див. – дивитись,

с. – село,

смт. – селище міського типу,

м. – місто,

обл. – область,

р-н – район,

ОДА – обласна державна адміністрація,

Quercus robur L. (дуб звичайний) – латинська і українська назва виду рослин,

Aromia moschata Linnaeus, 1758 (вусач мускусний) – латинська і українська назва виду тварин.

Біологічне різноманіття (біорізноманіття) – термін вживається у визначенні Конвенції про охорону біологічного різноманіття від 1992 року, ратифікованої Законом №257/94-ВР від 29.11.94.

Вид-домінант – вид рослин, який переважає за чисельністю та масою в лісовому рослинному угрупованні.

Вид-едифікатор – провідний (домінантний) вид рослин, що в значній мірі визначає будову лісового рослинного угруповання і склад інших видів рослин в угрупованні. До едифікаторів звичайно належать усі головні лісовідновні породи.

Інвазійний (інвазивний) вид – немісцевий вид рослин, грибів або тварин зі значною здатністю до експансії, які розповсюджуються природним шляхом або за допомогою людини й становлять значну загрозу для флори й фауни певних екосистем, конкуруючи з автохтонними (місцевими) видами за екологічні ніші, а також спричиняючи загибель місцевих видів.

Індикатор стану довкілля – показник, властивість, явище або об'єкт, що свідчить про зміни у довкіллі або в окремому факторі довкілля та використовується для оцінки величини впливу планованої діяльності на довкілля.

Лісова плантація – штучне рослинне угруповання, що вирощується під керуванням людини для одержання окремих сортиментів деревини у більшій кількості та в максимально короткі терміни, порівняно з лісовими культурами, вирощуваними за традиційною технологією.

Територія Смарагдової мережі – спеціальна територія для збереження біорізноманіття, організована (визначена) відповідно до Конвенції про охорону дикої флори та фауни і природних середовищ існування в Європі (Бернської Конвенції). Такі території значно сприяють збереженню видів рослин і тварин, включених до додатків Конвенції та до її Резолюції №6 (1998), а також природних оселищ (біотопів) з додатку 1 Резолюції №4 (1996) до Бернської конвенції, містять видатні зразки певних природних оселищ (біотопів) або їх комплексів, є важливим місцем для одного або декількох мігруючих видів.

Планована діяльність – такі види діяльності у галузі лісового господарства і лісівництва, що, відповідно до Закону, підлягають оцінці впливу на довкілля, а саме: усі суцільні та поступові рубки головного користування та суцільні санітарні рубки на площі понад 1 гектар; усі суцільні санітарні рубки на територіях та об'єктах природно-заповідного фонду; лісогосподарське освоєння

на територіях площею 20 гектарів і більше або на територіях та об'єктах природно-заповідного фонду чи в їх охоронних зонах на площі 5 гектарів і більше; насадження лісу (крім лісовідновних робіт) на площі понад 20 гектарів або на територіях та об'єктах природно-заповідного фонду чи в їх охоронних зонах на площі 5 гектарів і більше; зміна цільового призначення земель сільськогосподарського призначення (якщо нове призначення відноситься хоча б до одного виду діяльності у галузі лісового господарства, зазначеного у частинах другій та третій статті 3 Закону).

Природне оселище (біотоп) – ділянка суші чи водного простору природного або напівприродного походження, яка визначається за абіотичними та біотичними характеристиками. Також вживається тут як синонім терміну «природне середовище існування», що стосується предмету Конвенції про охорону дикої флори, фауни та природних середовищ існування у Європі (Бернської Конвенції).

Рослинне угруповання – сукупність видів рослин, що зростають разом в межах певної ділянки та перебувають у тісній взаємодії як між собою, так і з умовами довкілля.

Середовище існування видів дикої флори та фауни – територія, що визначається особливими абіотичними та біотичними чинниками, у межах якої види природної фауни і флори оселяються на будь-якому етапі свого життєвого циклу.

Інші терміни вживаються у значеннях, встановлених Законом України «Про оцінку впливу на довкілля» та іншим чинним законодавством.

ЗМІСТ

ПЕРЕЛІК УМОВНИХ ПОЗНАЧЕНЬ, СИМВОЛІВ, ОДИНИЦЬ, СКОРОЧЕНЬ, ТЕРМІНІВ І ПОНЯТЬ.....	2
1. ХАРАКТЕРИСТИКА ПЛАНОВОЇ ДІЯЛЬНОСТІ	6
2. ПРОГРАМА ПІСЛЯПРОЕКТНОГО МОНІТОРИНГУ ЩОДО ВПЛИВУ НА ДОВКІЛЛЯ ГОСПОДАРСЬКОЇ ДІЯЛЬНОСТІ ВП НУБП УКРАЇНИ «БОЯРСЬКА ЛДС».....	8
3. МЕТОДИКА ДОСЛІДЖЕНЬ ФЛОРИ І ФАУНИ У РАМКАХ ПІСЛЯПРОЕКТНОГО МОНІТОРИНГУ.....	11
4. РЕЗУЛЬТАТИ ПІСЛЯПРОЕКТНОГО МОНІТОРИНГУ.....	15
4.1. Дослідження щодо впливу на види та оселища об'єктів Смарагдової мережі	15
4.2. Інформація щодо здійснення державного нагляду (контролю) в сфері охорони навколишнього природного середовища в частині обліку заготовленої деревини та лісопродукції. Особливості проведення поступових рубок головного користування.....	23
4.3. Дослідження наявності видів тварин та рослин, занесених до Червоної книги України на ділянках провадження планованої діяльності. Квартально-видільний перелік ідентифікованих місць зростання та перебування видів тварин, а також рослин занесених до Червоної книги України на місці провадження планової діяльності.....	29
4.4. Проведення робіт та надання інформації з метою проведення ідентифікації належності лісових територій до пралісів, квазіпралісів і природних лісів відповідно до вимог «Методики визначення належності лісових територій до пралісів, квазіпралісів і природних лісів».....	69
ВИСНОВКИ.....	70
Список використаних джерел.....	72
ДОДАТКИ.....	79

1. ХАРАКТЕРИСТИКА ПЛАНОВОЇ ДІЯЛЬНОСТІ

Відокремлений підрозділ Національного університету біоресурсів і природокористування України «Боярська лісова дослідна станція» (далі – Боярська ЛДС) розташований в центральній частині Київської області на території Фастівського, Бучанського, Обухівського адміністративних районів та Голосіївського району м. Києва на площі 17835,0 га.

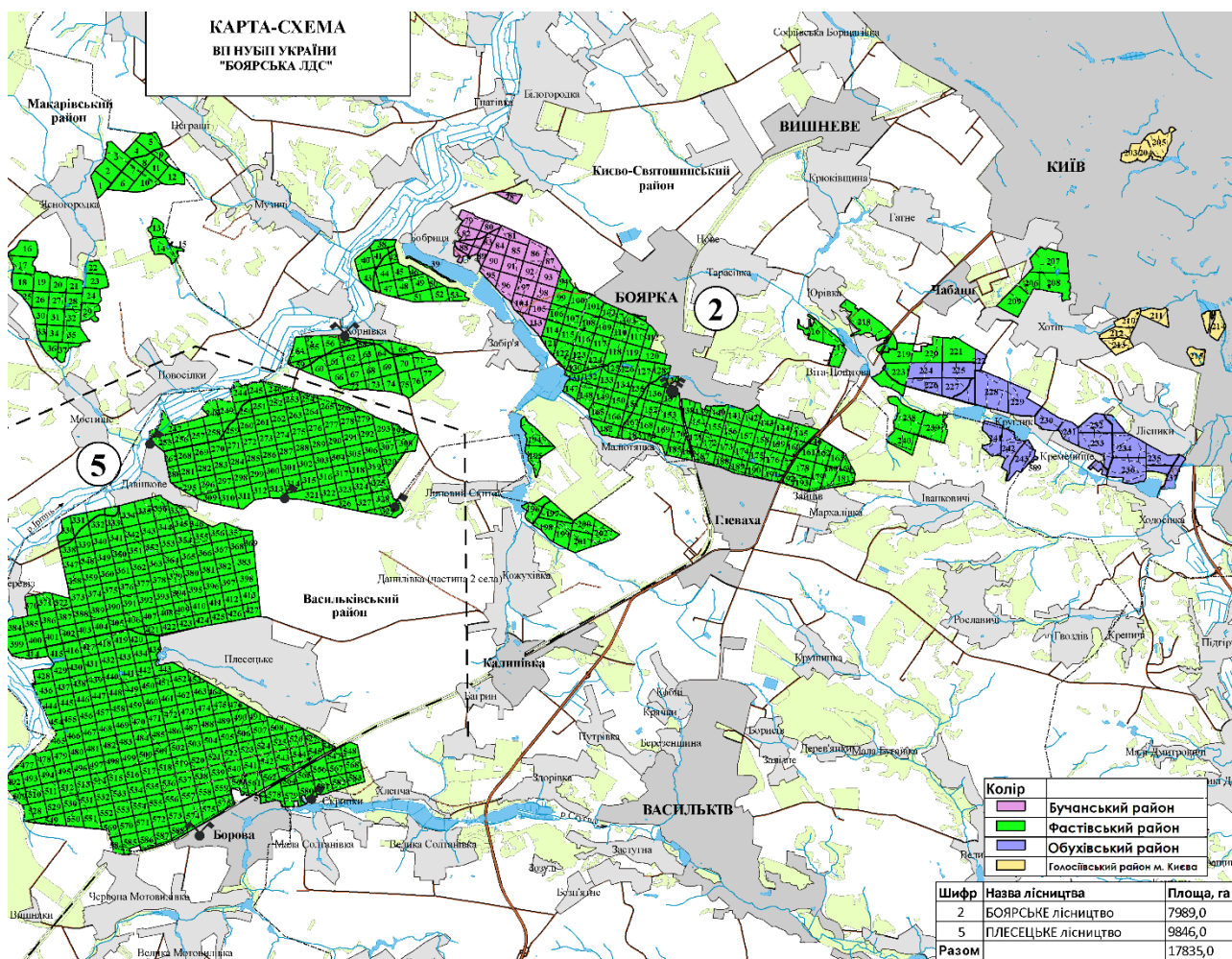


Рис. 1.1. Карта-схема поділу території ВП НУБіП України «Боярська ЛДС» за адміністративними районами

Поштова адреса: вул. Лісодослідна, 12, м. Боярка, Києво-Святошинський р-н, 08150. *Електронна адреса:* bls@nubip.edu.ua.

З основними аспектами діяльності ВП НУБіП України «Боярська ЛДС», звітом з оцінки впливу на довкілля та звітом за результатами післяпроектного моніторингу впливу на довкілля можна ознайомитись за посиланням: <http://bls.com.ua/>.

Під час базового лісовпорядкування, а також низки супутніх засідань з розробки стратегії проведення навчально-науково-дослідної роботи Боярською ЛДС на 10-річний період, лісівниками станції та науковим колективом ННІ лісового і садово-паркового господарства було визначено напрям ведення лісового господарства наближеного до природи лісу. В регіоні розташування лісонасаджень станції досягнення цієї мети можливе за умови переходу на поступову систему проведення лісогосподарських заходів.

Планована діяльність ВП НУБіП України «Боярська ЛДС» щодо спеціального використання лісових ресурсів в порядку проведення поступових рубок головного користування, належить до першої категорії видів діяльності та об'єктів, які можуть мати вплив на довкілля та підлягають оцінці впливу на довкілля, відповідно до п. 21 частини 2 статті 3 Закону України «Про оцінку впливу на довкілля» – усі суцільні та поступові рубки головного користування та суцільні санітарні рубки на площі понад 1 гектар; усі суцільні санітарні рубки на територіях та об'єктах природно-заповідного фонду.

ВП НУБіП України «Боярська ЛДС» здійснює спеціальне використання лісових ресурсів в порядку проведення поступових рубок головного користування. Планована діяльність у 2022 році, згідно нового адміністративно-територіального устрою, здійснювалася в межах Фастівського району Київської області на території лісового фонду ВП НУБіП України «Боярська ЛДС» в межах структурних підрозділів – Боярського та Плесецького лісництв. Землі, на яких проводилися поступові рубки головного користування не належать до територій/об'єктів природно-заповідного фонду або їхніх охоронних зон.

Після офіційного опублікування 12.02.2021 р. в Єдиному реєстрі з оцінки впливу на довкілля Висновку з оцінки впливу на довкілля «Спеціальне використання лісових ресурсів в порядку проведення поступових рубок головного користування», 05.03.2021 р. наказом № 165, Міністерство захисту довкілля та природних ресурсів України затверджено розрахункову лісосіку обсягом 22,99 тис. м³ (у т.ч. по господарствах: хвойне – 22,19 тис. м³, твердолистяне – 0,80 тис. м³).

2. ПРОГРАМА ПІСЛЯПРОЕКТНОГО МОНІТОРИНГУ ЩОДО ВПЛИВУ НА ДОВКІЛЛЯ ГОСПОДАРСЬКОЇ ДІЯЛЬНОСТІ ВП НУБІП УКРАЇНИ «БОЯРСЬКА ЛДС»

Відповідно до п. 6 Висновку із ОВД №21/01-20209216620/1 від 09.02.2021 р., виданого ВП НУБіП України «Боярська ЛДС» щодо виконання планової діяльності, а саме здійснення лісокористування, шляхом проведення поступових рубок головного користування, визначено зобов'язання зі здійснення післяпроектного моніторингу, а саме:

- до початку провадження планованої діяльності розробити, затвердити план післяпроектного моніторингу на термін провадження планованої діяльності та п'яти років після закінчення планованої діяльності, надати його до уповноваженого центрального органу та центрального апарату Держекоінспекції;

- до початку провадження планованої діяльності надати інформацію щодо досліджень в об'єктах Смарагдової мережі Holosiiivskyi National Nature Park (UA0000043), Pryirpinnya and Cheinechy Forest (UA0000338) та Irpin river valley (UA0000342);

- здійснювати дослідження щодо впливу на види та оселища об'єктів Смарагдової мережі (протягом року, інформацію надавати Міндовкілля);

- здійснювати облік заготовленої деревини та лісопродукції (надавати інформацію при здійсненні заходів державного нагляду (контролю) в сфері охорони навколишнього природного середовища);

- здійснювати дослідження наявності видів тварин та рослин, занесених до Червоної книги України на ділянках провадження планованої діяльності перед її початком;

- надавати квартално-видільний перелік ідентифікованих місць зростання та перебування видів тварин, а також рослин занесених до Червоної книги України на місці провадження планової діяльності, забезпечити проведення роботи та безперешкодне надання інформації з метою проведення ідентифікації належності лісових територій до пралісів, квазіпралісів і

природних лісів відповідно до вимог «Методики визначення належності лісових територій до пралісів, квазіпралісів і природних лісів» та інформувати Міндовкілля щодо проведеної роботи щороку.

Результати післяпроектного моніторингу (звіти післяпроектного моніторингу) подавати щорічно протягом наступного місяця за звітним до уповноваженого центрального органу та центрального апарату Держекоінспекції, а також забезпечувати опублікування результатів на власному вебсайті (у разі наявності) або вебсайтах органів місцевого самоврядування відповідних адміністративно-територіальних одиниць, що можуть зазнати впливу планованої діяльності. Моніторинг здійснюється щорічно з моменту початку провадження планованої діяльності та протягом п'яти років після закінчення реалізації планованої діяльності.

Таблиця 2.1

План проведення післяпроектного моніторингу на виконання висновку за результатами оцінки впливу на довкілля

№ п.п	Дослідження	Періодичність	Період здійснення
1	Інформація щодо досліджень в межах об'єктів Смарагдової мережі Holosiivskyi National Nature Park (UA0000043), Pryirpinnya and Chernechy Forest (UA0000338) та Irpin river valley (UA0000342).	Одноразово	До початку провадження планованої діяльності
2	Дослідження щодо впливу на види та оселища об'єктів Смарагдової мережі.	Один раз на рік	Період проведення планованої діяльності та п'ять років після закінчення реалізації планованої діяльності
3	Інформація щодо здійснення державного нагляду (контролю) в сфері охорони навколишнього природного середовища в частині обліку заготовленої деревини та лісопродукції.	Один раз на рік	Період проведення планованої діяльності
4	Дослідження наявності видів тварин та рослин, занесених до Червоної книги України на ділянках провадження планованої діяльності	Один раз на рік	До початку провадження планованої діяльності та п'ять років після закінчення реалізації планованої діяльності

Продовження табл. 2.1

№ п.п	Дослідження	Періодичність	Період здійснення
5	Квартально-видільний перелік ідентифікованих місць зростання та перебування видів тварин, а також рослин занесених до Червоної книги України на місці провадження планової діяльності	Один раз на рік	Період проведення планованої діяльності та п'ять років після закінчення реалізації планованої діяльності
6	Проведення робіт та надання інформації з метою проведення ідентифікації належності лісових територій до пралісів, квазіпралісів і природних лісів відповідно до вимог «Методики визначення належності лісових територій до пралісів, квазіпралісів і природних лісів».	Один раз на рік	Період проведення планованої діяльності та п'ять років після закінчення реалізації планованої діяльності

Листом №25/5-21/5768-21 від 22.03.2021 року Міністерство захисту довкілля та природних ресурсів повідомило про відсутність зауважень до плану післяпроектного моніторингу та погодило його використання.

Окрім того, листом №25/5-21/5766-21 від 22.03.2021 року Міністерство захисту довкілля та природних ресурсів повідомило про відсутність зауважень до наданого Боярською ЛДС звіту з моніторингу наявності видів та оселищ занесених в список, що підлягають охороні в об'єктах Смарагдової мережі.

Листом від 17.01.2022 р. № 25 ВП НУБіП України «Боярська ЛДС» надала до Міндовкілля результати першого року моніторингових досліджень, на що отримала відповідь 03.02.2022 р. № 25/5-21/2108-22 про відсутність зауважень до надісланого звіту.

3. МЕТОДИКА ДОСЛІДЖЕНЬ ФЛОРИ І ФАУНИ У РАМКАХ ПІСЛЯПРОЕКТНОГО МОНІТОРИНГУ

Моніторинг рідкісних видів здійснюється шляхом системних обстежень лісового фонду Боярської ЛДС (в т.ч. територій провадження планової діяльності), під час яких ідентифікуються рідкісні види тварин та рослин, що занесені до Червоної книги України та інших охоронних списків.

Польові геоботанічні дослідження проводилися з використанням маршрутних та напівстаціонарних польових методів.

Дослідження у межах ділянок, запроектованих для проведення лісогосподарських заходів та на прилеглих територіях проводилися за наявними проектними та картографічними матеріалами, уздовж попередньо прокладених маршрутів, де проводилися напівстаціонарні дослідження, що дало можливість попередньо оцінити їхнє фіторізноманіття.

Результати досліджень фіксувалися у польових щоденниках, де вказувалися: дата, географічні координати, види деревного, чагарникового, чагарничково-трав'яного і лишайноково-мохового ярусів, за наявності чітко вираженого останнього та перелік супутніх видів.

Рясність визначалася за шкалою Браун-Бланке: – надзвичайно рідко, з дуже незначним покриттям (1-3%); + – рідко з незначним покриттям (3-5%); 1 – рясно з незначним покриттям або доволі рідко, але зі значним (5-10%); 2 – надзвичайно багато, покриття не менше 1/20 площі, чисельність будь-яка (10-25%); 3 – покриття від 1/4 до 1/2 площі, чисельність будь-яка (25-50%); 4 – покриття 1/2 – 3/4 площі, чисельність будь-яка (50-75%); 5 – покриття 3/4 площі, чисельність будь-яка (75-100%).

Розміщення визначалося за шкалою Б.О. Бикова: од (un) – поодинокі розміщення в угрупованні; гр (gr) – розміщення групою, одиничною або дифузною; гр (ggr) – групами (за наявності більш ніж 1 групи); плот (mc) – плямою, одиничною або зливою; пл (mms) – плямами (за наявності більш ніж однієї); дф (df) – дифузний характер розміщення рослин; зл (coal) – зливо, рослини розміщені рівномірно займають майже увесь простір угруповання.

Поширення таксонів досліджуванням регіоном вивчалось за гербарними матеріалами кафедри ботаніки, дендрології та лісової селекції Національного університету біоресурсів і природокористування України, Інституту ботаніки ім. М. Г. Холодного НАН України (KW) та публікаціями. Ідентифікація фітобіотичного складу здійснювалася за визначниками вищих судинних рослин [Ошибка! Источник ссылки не найден., Ошибка! Источник ссылки не найден.] та узгоджувалася з сучасним номенклатурним списком судинних рослин (Plants of The World Online <https://powo.science.kew.org/>, International Plant Names Index <https://www.ipni.org/>).

Ідентифікація біотопів проводилася з використанням спеціалізованих каталогів та зведень.

Охоронний статус виду узгоджувався з нормативними документами та довідниками.

Щодо методів дослідження різноманіття тваринного світу під час моніторингових робіт застосовувалися такі методи:

- 1) маршрутні і точкові обліки хребетних тварин;
- 2) реєстрація і огляд слідів життєдіяльності, сховищ, гнізд;
- 3) збір пелеток птахів;
- 4) детекторний облік кажанів
- 5) реєстрація і збір безхребетних тварин;
- 6) збір інформації про факти реєстрацій і помешкання рідкісних видів тварин на території господарства від працівників лісової охорони.

Визначення рідкісних видів птахів та ссавців здійснювалося шляхом камерального аналізу лісотаксаційних матеріалів із наступним рекогносцирувальним польовим обстеженням територій провадження планової діяльності, під час яких ідентифікуються рідкісні види тварин, що занесені до Червоної книги України, додатків Бернської конвенції та ін. охоронних списків.

Під час польових досліджень у великих лісових ландшафтах використовувався маршрутний облік, котрий проводиться на трансектах для виявлення видового та чисельного складу птахів і ссавців. Облікова трансекта

прокладається по території ділянки таким чином, щоб довжина відрізків трансекти була пропорційною до площ представлених на ділянці біотопів і типів угідь. Ширина облікової смуги складає 50-100 м. Під час маршрутного обліку птахів реєструвалися зустрічі, сховища та сліди життєдіяльності ссавців, плазунів і земноводних. Рекомендований час проведення маршрутного обліку: у гніздовий період більшості лісових птахів (травень-червень) впродовж 3 год. Після сходу сонця.

Подвійний точковий облік птахів проводився у найтипівіших лісових біотопах на ділянках радіусом 50 м і площею 0,8 га. Час обліків: протягом 3 год. після сходу сонця і протягом 3 год. до заходу сонця. Облік проводився візуально та за реєстрацією вокалізацій (крик, спів). Дані обліку заносилися у облікову картку зі схемою ділянки. На окремих ділянках одночасно проводився аудіозапис голосів птахів за допомогою диктофона з високочутливим мікрофоном, котрий встановлений у центрі ділянки, фотографування.

Однією з найвразливіших груп лісових ссавців є рукокрилі. Усі вітчизняні види кажанів занесені до Червоної книги України і потребують збереження оселищ і ключових біотопів. Слід докладно картувати та описувати місця спостереження або регулярної появи кажанів: біля дуплястих дерев; вздовж узлісь, просік, лісових доріг; над поверхнею водойм; над вирубками; над пологом лісу; крики кажанів з дупла; місця зимівлі кажанів.

Облікові маршрути-трансекти для виявлення кажанів прокладалися вздовж узлісь, лісових просік, стежок і доріг з охопленням різних типів угідь. Довжина кожного облікового маршруту може складати 2-3 км, ширина облікової смуги – 30-70 м. Якщо облікові роботи проводяться на конкретній ділянці (квартал, виділ) маршрут прокладається по периметру та по діагоналі. Маршрутні обліки починаюлися за 30-15 хв. до заходу сонця або за 90-60 хв. до сходу. Обліки бажано повторити 2-3 рази. Детекторно-візуальною реєстрацією вважається спостереження прольоту кажана в межах облікової смуги чи облікової площадки з реєстрацією детектором його ультразвукових сигналів.

Точкові обліки проводилися на локальних лісових ділянках, поблизу сховищ кажанів, на місцях живлення чи на шляхах добових міграцій.

Рекомендовані терміни проведення моніторингу: січень-лютий – обстеження місць концентрації копитних; лютий-березень (у сутінково-нічний час) – облік совоподібних птахів; грудень-березень – хижі ссавці; друга половина квітня-перша половина червня – облік місць гніздування рідкісних та зникаючих видів птахів; травень-серпень – земноводні і плазуни; липень-серпень (у сутінково-нічний час) – обліки кажанів; друга половина серпня-перша половина вересня – перевірка заселеності нір борсуків тощо.

4. РЕЗУЛЬТАТИ ПІСЛЯПРОЕКТНОГО МОНІТОРИНГУ

4.1. Дослідження щодо впливу на види та оселища об'єктів Смарагдової мережі

Смарагдова мережа Європи – ряд територій особливого природоохоронного значення, які визначають і зберігають біологічне різноманіття країн Європи (для ЄС: Natura – 2000).

Створена рішенням Бернської конвенції 1979 р. і підтримується державами – членами Ради Європи. Мета даного масштабного проекту – виділити і взяти під охорону місця проживання рідкісних видів тваринного і рослинного світу. При оцінці території для включення до Смарагдової мережі Європи враховується: чи мешкають тут види рослин і тварин, що знаходяться під загрозою зникнення, чи представляє вона собою важливий пункт зупинки на шляхах міграції тварин чи птахів, чи відрізняється високим рівнем біорізноманіття, чи зустрічається тут унікальне місце проживання.

У межах Боярської ЛДС виділено 3 об'єкти смарагдової мережі:

- Pryirpinnya and Chernechy Forest: Боярське лісництво: кв.38-53, кв.79-102, кв.103 вид. 4-12,19, кв. 104-111, кв.112 вид. 6-8, кв. 113-128, кв.129 вид. 1,3,4,6, кв. 130-136, кв. 137 вид. 3-6,8,11-18, кв. 138 вид. 2-28, кв. 139-192, кв. 216-217, кв. 219-243.

- Irpin river valley: Боярське л-во: кв.54, кв.55, кв.56 вид. 1,2,4,12,15-23, кв.57 вид. 14-20, кв.59 вид. 1,2; Плесецьке л-во: кв.244-245, кв.246 вид.1-12, кв.247 вид. 1-10,14-20, кв.248, кв.249 вид.1-22, кв.250 вид. 1-3,5-8,11, кв.255 вид. 5-10,14-17,27, кв. 256 вид. 1-8, кв. 330, кв.331 вид. 1-13, кв.332 вид. 1-7, кв.333 вид. 1-5,11, кв.338 вид. 1-4, кв.370,384,385,339,400,414.

- Holosiivskyi National Nature Park: кв.205 вид. 4,5,10,11,18.

Використовуючи програмний продукт «Лісовпорядник» працівники ВП НУБіП України «Боярська ЛДС» нанесли межі смарагдової мережі на повидільну картографію підприємства. Це дозволяє точно ідентифікувати її межі і враховувати їх під час проведення господарської діяльності.

Поступові рубки головного користування на території смарагдової мережі у межах лісового фонду ВП НУБіП України «Боярська ЛДС» не проектувалися та не проводилися у 2022 році.

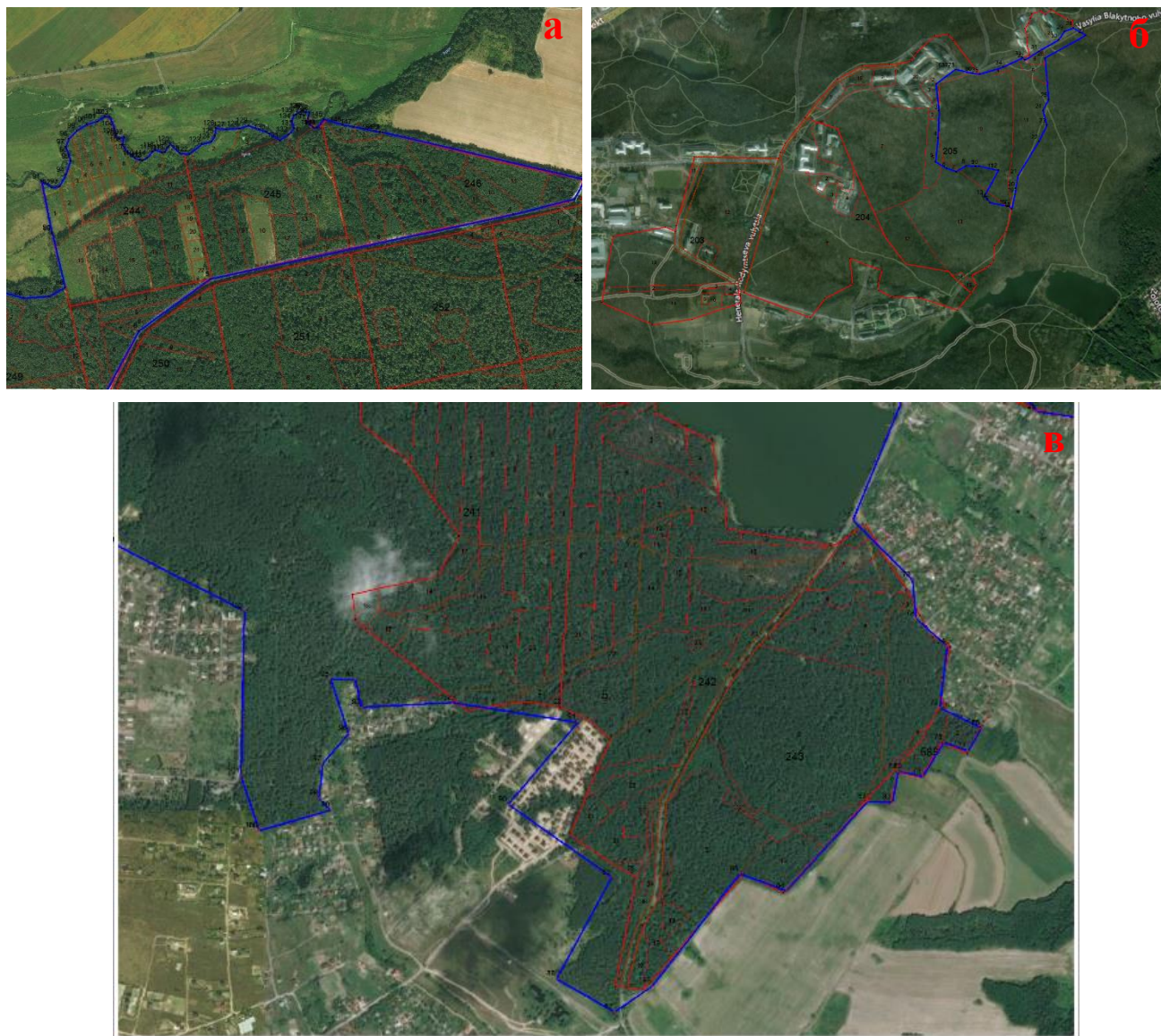


Рис. 4.1. Фрагмент нанесення меж Смарагдової мережі на повидільну картографію ВП НУБіП України «Боярська ЛДС» (червоним виділені межі кварталів/виділів; синім – межі Смарагдової мережі); а) Irpin river valley, б) Holosiivskyi National Nature Park, в) Pryirpinnya and Chernechy Forest.

Звіт щодо ретроспективи досліджень з моніторингу наявності видів та оселищ занесених в список, що підлягають охороні в об'єктах Смарагдової мережі була попередньо надісланий до Міндовкілля у березні 2021 року. Результати досліджень, в т.ч. з березня по грудень 2022 року, щодо виявлення збереженості популяцій раритетних видів флори та фауни (в т.ч. на території об'єктів Смарагдової мережі), а також виявлення нових місць їх розповсюдження описано у розділі 4.3 цього Звіту.

Слід зауважити, що зважаючи на значні розміри об'єктів Смарагдової мережі, значна частина їх територій знаходяться поза межами лісового фонду Боярської ЛДС та включає території інших лісо-, землекористувачів. Відповідно, на території станції представлені далеко не всі види та оселища, що підлягають охороні на вказаних об'єктах. Деякі рідкісні види тварин і рослин, а також оселища, з числа занесених в список, що підлягають охороні в об'єктах Смарагдової мережі зустрічаються, проте по за межами ділянок, на яких планується провадження планової діяльності підприємства.

Оскільки планована діяльність проводиться виключно шляхом проведення поступових рубок головного користування, поза межами об'єктів Смарагдової мережі, вплив на об'єкти непрямий і незначний.

Природно-заповідний фонд. У Боярській лісовій дослідній станції виділено 8 об'єктів природно-заповідного фонду. Спільно з Київським еколого-культурним центром підготовлено ще 1 наукове обґрунтування для створення ботанічної пам'ятки природи місцевого значення, з метою охорони популяції видів занесених до Червоної книги України – *Anemone pratensis* та *Anemone patens*. На сьогодні це питання на розгляді у Київської обласної ради (табл. 4.1).

У грудні 2022 року адміністрація Боярської ЛДС погодила створення ботанічної пам'ятки природи місцевого значення «Заплава орхідей» та зоологічної пам'ятки природи місцевого значення «Гай хижих птахів» на території лісового фонду підприємства. На сьогодні готується відповідний пакет документів для подальшого погодження згідно чинного законодавства.

Таблиця 4.1

Об'єкти природно-заповідного фонду ВП НУБіП України «Боярська ЛДС»

Найменування об'єктів природно-заповідного фонду і підстави для їх виділення	Площа, га	Місце-знаходження	Коротка характеристика та режим ведення господарської діяльності
1. Орнітологічний заказник загальнодержавного значення «Жорнівський» Постанова Ради Міністрів Української РСР від 28.10.1974 р. №500	90,0	Боярське л-во кв. 54, 56, 59	Унікальне поселення сірої чаплі в високопродуктивних соснових насадженнях. Має освітньо-виховне та наукове значення. На території заказника забороняється діяльність, яка перелічена в охоронному зобов'язанні, а також інші види господарської діяльності, які можуть призвести до втрати природної, наукової та культурно-освітньої цінності заказника.
2. Лісовий заказник загальнодержавного значення «Дзвінківський» Постанова Ради Міністрів Української РСР від 28.10.1974 р. №500	700,0	Плесецьке л-во, кв. 250-254, 260-264, 272-276, 285-289, 299-303	Унікальні високопродуктивні соснові насадження в заплаві р. Ірпінь, що мають важливе науково-виховне значення. На території заказника забороняється діяльність, яка перелічена в охоронному зобов'язанні, а також інші види господарської діяльності, які можуть призвести до втрати природної і наукової цінності лісового заказника.
3. Парк-пам'ятка садово-паркового мистецтва місцевого значення «Жорнівський» Рішення виконкому Київської обласної Ради від 28.02.1972 № 118	2.1(5,2)	Боярське л-во кв. 56 в. 9, 10, 13, 14 кв. 57 в.1, 2, 3	Парк має оригінальний архітектурно-композиційний ландшафт, тут зростає біля 160 видів унікальних дерев і кущів, значна частина з них екзоти. На території забороняється діяльність, яка перелічена в охоронному зобов'язанні, а також інші види господарської діяльності, які можуть призвести до втрати природної, наукової та культурно-освітньої цінності парку.
4. Ботанічна пам'ятка природи місцевого значення «Ходосіївський дуб» Рішення сесії п'ятого скликання Київської обласної ради від 12.12.2008 р. № 391-21-V	0,04	Боярське л-во кв. 237 в. 20	Старовіковий екземпляр дуба звичайного віком щонайменше 250 років, висота дерева – 25 метрів, обхват стовбура на висоті 1,5 метра складає 4,6 метра.

Найменування об'єктів природно-заповідного фонду і підстави для їх виділення	Площа, га	Місце-знаходження	Коротка характеристика та режим ведення господарської діяльності
5. Національний природний парк «Голосіївський» Указ Президента України від 13.10.2008 р. № 976/2008	15,0	Боярське л-во кв. 205 в.4, 5, 10, 11, 18	Створений з метою збереження, відтворення та раціонального використання особливо цінних природних комплексів та об'єктів Київського Полісся, а також для поліпшення екологічного стану міста Києва.
6. Ландшафтний заказник місцевого значення «Чернечий ліс», Рішення Київської обласної ради від 27.04.2018.	442,0	Боярське л-во кв. 231-237	Створений для збереження старовікових дібров Київщини.
7. Вітяно-Трипільський дуб, Рішенням Київської обласної ради сьомого скликання від 25 липня 2019 року № 600-29-VII	0,01	Києво-Святошинський р-н Боярське л-во	Старовіковий екземпляр дуба звичайного віком 250 років та висотою близько 25 метрів. На висоті 1,3м дерево має в охопленні 4м.
8. «Урочище «Плиски» Рішенням Київської обласної ради сьомого скликання від 15 жовтня 2020 року № 911-36-VII	1,1	442 виділу 18 Плесецького лісництва	Пам'ятка природи оголошена з метою збереження рідкісних рослин (сон широколистий, сон чорніючий)

На території об'єктів природно-заповідного фонду жодних лісогосподарських заходів у 2022 році не проводилося. В'їзди на території лісового фонду об'єктів природно-заповідного фонду обмежені шлагбаумами. Спільно з департаментом екології та природних ресурсів КОДА проведено оновлення та встановлення нових охоронних знаків (рис. 4.2-4.3).



Рис. 4.2. Огородження та встановлення охоронного знаку ботанічної пам'ятки природи місцевого значення Вітяно-Трипільський дуб

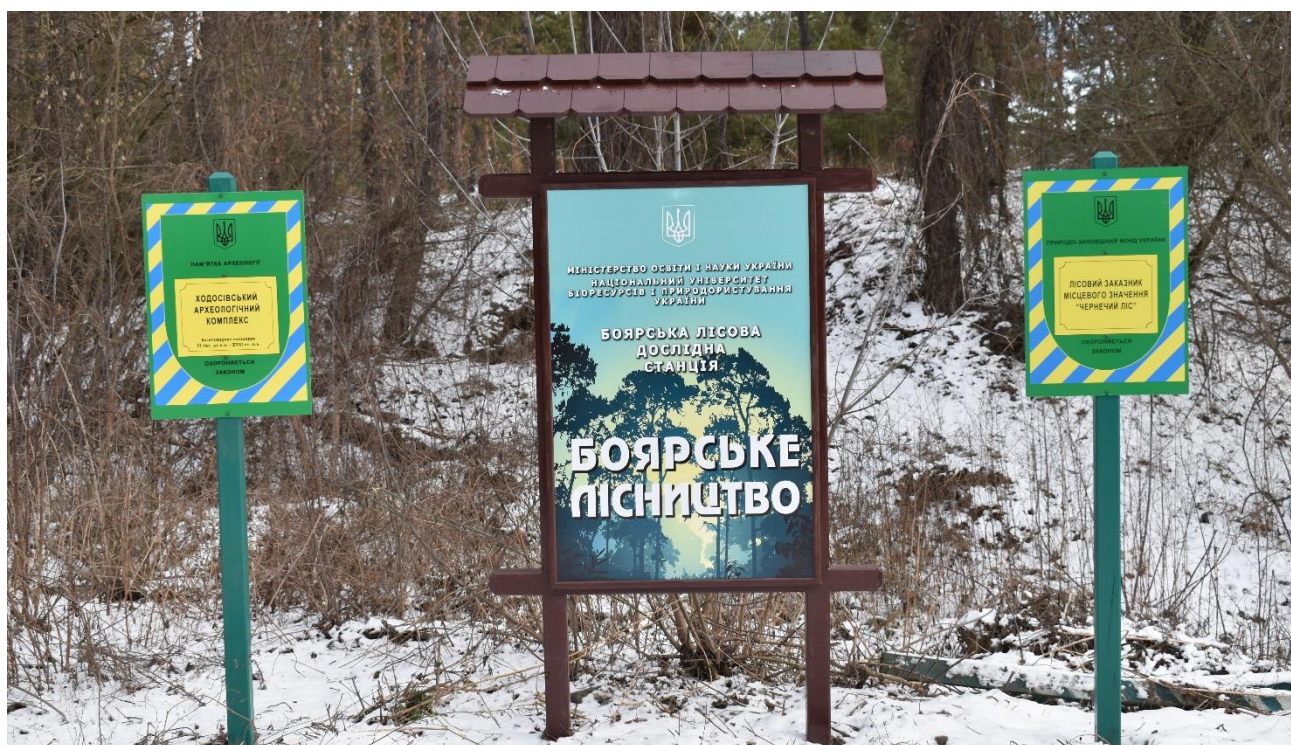


Рис. 4.3. Встановлення охоронних знаків Лісового заказника місцевого значення «Чернечий ліс» та Пам'ятки археології «Ходосівський археологічний комплекс» (територія Смарагдової мережі Pryirpinnya and Chernechyi Forest)



Рис. 4.4. Лісовий заказник місцевого значення «Чернечий ліс», травень 2022 р.



Рис. 4.5. Лісовий заказник місцевого значення «Чернечий ліс», травень 2022 р.



Рис. 4.6. Лісовий заказник загальнодержавного значення «Дзвінківський», червень 2022 р.



Рис. 4.7. Лісовий заказник загальнодержавного значення «Дзвінківський», червень 2022 р.

4.2. Інформація щодо здійснення державного нагляду (контролю) в сфері охорони навколишнього природного середовища в частині обліку заготовленої деревини та лісопродукції.

Господарська діяльність ВП НУБіП України «Боярська ЛДС» спрямована на раціональне, невиснажливе використання і відтворення лісових ресурсів, посилення захисних, природоохоронних і рекреаційно-оздоровчих властивостей лісу.

Згідно з Правилами рубок головного користування, рівномірно-поступові рубки проводяться в одновікових та умовно одновікових насадженнях шляхом їх поступового рівномірного зрідження і вирубування протягом не більш як 20 років та поєднуються із здійсненням заходів сприяння природному лісопоновленню. Рівномірні поступові рубки призначаються в лісах, в яких відповідно до лісорослинних умов можливе достатнє природне поновлення господарсько цінних деревних порід, а також у деревостанах за наявності життєздатного підросту господарсько цінних деревних порід, які можуть забезпечити поновлення лісу.



Рис. 4.8. Частина ділянка ДО та ПСЛЯ проведення у 2021 році першого прийому поступових рубок головного користування

Проведення рівномірно-поступових рубок є складнішим порівняно з суцільнолісосічними, але поступові рубки дозволяють заготовляти більшу кількість грубої деревини як у перший прийом, так і у наступний – за рахунок посилення у дерев світлового приросту. На лісосіках рівномірно-поступових рубок менше порушується ґрунт машинами і механізмами. Це зменшує порівняно з суцільнолісосічними рубками негативний вплив рубки на ґрунтозахисні, водоохоронні властивості лісу. При продуманій технологічній схемі рубки такі пошкодження є мінімальними, а підріст добре зберігається. Саме цей факт і покладений в основу рекомендацій застосування поступових рубок у лісах зелених зон навколо населених пунктів.



Рис. 4.9. Ділянка Плесецького лісництва (кв. 522 вид. 5) після проведення у 2021 році першого прийому поступових рубок головного користування, фото: липень 2022 р.

Кожна з ділянок, на якій проведені поступові рубки головного користування у попередні роки, обстежується на предмет наявності природного поновлення та необхідності призначення заходів зі сприяння природному поновленню.



Рис. 4.10. Облік природного поновлення на ділянці Плесецького лісництва (кв. 522 вид. 5) після проведення у 2021 році першого прийому поступових рубок головного користування (заходи сприяння природному поновленню не проводилися), фото: липень 2022 р.

Натурні обстеження ділянок поступових рубок головного користування 2022 року проводились до початку планової діяльності у 2020 році та повторно під час відводів ділянок у рубку у 2021 році.

У 2022 році перший прийом поступових рубок проведено у:

– Боярському л-ві: 57 кв (24 вид); 62 кв (1,7,9 вид); 68 кв (7,17 вид); 73 кв (3,7 вид).

– Плесецькому л-ві: 459 кв (2 вид); 464 кв (7 вид); 489 кв (11 вид); 490 кв (5 вид); 505 кв (4,5,12 вид); 506 кв (11,16 вид); 507 кв (15 вид); 524 кв (8,9 вид); 540 кв (4 вид); 542 кв (13 вид); 487 кв (7,11 вид); 421 кв (17 вид); 422 кв (2 вид); 426 кв (2,3,8,9 вид); 462 кв (2,7 вид); 453 кв (1 вид); 433 кв (5 вид); 434 кв (10 вид); 418 кв (11 вид); 310 кв (5 вид); 311 кв (3,5,7,9 вид); 325 кв (4,6,8,12 вид); 431 кв (8 вид); 457 кв (1,1.2,7,8 вид); 468 кв (10 вид); 469 кв (3 вид); 482 кв (5 вид); 484 кв (3 вид). Інформація щодо здійснення заходів державного нагляду (контролю) у сфері охорони навколишнього природного середовища в частині обліку заготовленої деревини та лісопродукції у повній мірі відображена у системі електронного обліку деревини та наведена у табл. 4.2.

Інформація щодо обліку заготовленої деревини

Продукція		Деревна порода					
		Береза	Берест	Дуб	Липа	Сосна	Ін. деревні види
Дров'яна деревина НП	1 група		4,1560	72,5220			7,7650
	2 група				1,1200	224,0740	
Дров'яна деревина ПВ EN		12,2150	72,4140	718,9790	13,4820	1871,3610	90,8810
Круглі лісоматеріали EN				112,5400		6052,5100	
Всього		12,2150	76,5700	904,0410	14,6020	8147,9450	98,6460

Всього заготовлено 9254 м³ ліквідної деревини, що становить 40,3 % затвердженої розрахункової лісосіки.



Рис. 4.11. Ділянка Плесецького лісництва (кв. 475 вид. 19) після проведення у 2021 році першого прийому поступових рубок головного користування (заходи сприяння природному поновленню проводилися шляхом рихлення ґрунту трактором МТЗ-892 у агрегатуванні з бороною дисковою; в подальшому здійснено підсів жолудів дуба звичайного), фото: липень 2022 р.



Рис. 4.12. Ділянка Плесецького лісництва (кв. 472 вид. 6) після проведення у 2021 році першого прийому поступових рубок головного користування (заходи сприяння природному поновленню проводилися шляхом рихлення ґрунту трактором МТЗ-892 у агрегатуванні з плугом з шириною захвату 1,0 м), фото: липень 2022 р.

На ділянках, після проведення поступових рубок головного користування порубкові рештки не спалюються, а складаються у вали та купи для подальшого перегнивання чи перебивання.



Рис. 4.13. Очищення місць рубок від порубкових решток



Рис. 4.14. Ділянка Плесецького лісництва (кв. 420 вид. 17) після проведення у 2021 році першого прийому поступових рубок головного користування (заходи сприяння природному поновленню проводилися шляхом рихлення ґрунту), фото: липень 2022 р.



Рис. 4.15. Ділянка Плесецького лісництва (кв. 442 вид. 21) після проведення у 2021 році першого прийому поступових рубок головного користування (заходи сприяння природному поновленню не проводилися), фото: липень 2022 р.

На площі понад 70 га у 2021-2022 році закладено низку науково-дослідних стаціонарів з метою вивчення ефективності заходів сприяння природному поновленню при проведенні поступових рубок головного користування. На ділянках проведено рихлення ґрунту різними методами:

- трактором МТЗ-892 у агрегуванні з бороною дисковою (рихлення ґрунту у 2 сліди);
- трактором МТЗ-892 у агрегуванні з плугом ПКЛ-70 (перероблем на ширину захвату 1,0 м та глибиною рихлення – до 20 см);
- трактором JCB (здирання живого надґрунтового покриву відвалом трактора, створюючи площадки у вікнах);
- міні навантажувачем Bobcat у агрегуванні з лісовим мульчером.

Усі результати природного лісовідновлення на ділянках, пройдених поступовими рубками головного користування, фіксуються в облікових картках наукових стаціонарів з метою подальшого розроблення практичних рекомендацій впровадження поступових рубок у роботу лісогосподарських підприємств Полісся України.

4.3. Дослідження наявності видів тварин та рослин, занесених до Червоної книги України на ділянках провадження планованої діяльності. Квартально-видільний перелік ідентифікованих місць зростання та перебування видів тварин, а також рослин занесених до Червоної книги України на місці провадження планової діяльності.

Систематична науково-дослідна робота з виявлення та збереження раніше виявлених представників флори та фауни занесених до Червоної книги України та інших охоронних переліків показує стабільність їх популяцій. Дослідження проводяться у межах усіх господарських виділів і підтверджуються польовими матеріалами.

Обстеженнями колективом науковців у 2020-2022 рр. місцезростань раритетних представників флори міжнародного (занесені до Європейського червоного списку, переліків Бернської конвенції) та національного (занесені до Червоної книги України) рівнів охорони, у межах ділянок, де заплановано господарські заходи, не виявлено.

Під час проведення базового лісовпорядкування, до ВО «Укрдержліспроект» було надано інформацію про місця розташування раритетних видів флори і фауни з метою їх виключення з фонду поступових рубок головного користування.

Детальна інформація щодо ретроспективи досліджень раритетних видів флори та фауни на території лісового фонду Боярської ЛДС наведена у Звіті про оцінку впливу, з яким можна ознайомитися за посиланнями: <http://eia.menr.gov.ua/uploads/documents/6620/reports/feAo7akkjC.pdf> та <http://blds.com.ua/>.

Загальна характеристика території та поширених біотопів у межах планованої діяльності. Обстежена територія ВП НУБіП України «Боярська лісова дослідна станція» розташована у правобережній частині між Українським Поліссям та Лісостепом (Київське Плато), згідно геоботанічного районування знаходиться між Київським правобережним округом грабово-дубових, дубово-соснових лісів, заплавних лук та евтрофних боліт Східноєвропейської провінції хвойно-широколистяних та широколистяних лісів та Північним Правобережнопридніпровським округом грабово-дубових, дубових лісів, остепнених лук та лучних степів Східноєвропейської лісостепової провінції дубових лісів, остепнених лук та лучних степів (Дідух, Шеляг-Сосонко 2003), що є однією із умов значимого фіторізноманіття вказаної території.

Рельєф характеризується як рівнинний, подекуди розчленований ярами та балками, з перепадами висот від 112 до 210 метрів над рівнем моря, у ґрунтовому покриві переважають дерново-слабопідзолисті ґрунти, трапляються ясно сірі лісові.

Значимою різноманітністю та переважаючими площами характеризуються лісові біотопи – 11 типів біотопів IV категорії, серед яких домінують **Д1.5.1** Ацидофільні дубові і сосново-дубові ліси та **Д2.6** Антропогенні хвойні ліси, менша участь **Д2.2.2** Ацидофільні свіжі та вологі ліси сосни звичайної.

Рослинний покрив, переважно сформовано сосновими та мішаними лісами, утвореними *Pinus sylvestris*, *Quercus robur*, *Betula pendula*, менші ділянки

зайнято широколистяними лісами за переважання або значимої участі *Quercus robur* та *Carpinus betulus*, у пониженнях та вздовж водотоків ростуть вільхові ліси, сформовані *Alnus glutinosa*.

Таблиця 4.3

Кількісна характеристика біотопів регіону за категоріями

Категорія I	Категорія II (од.)	Категорія III	Категорія IV
В Континентальні водойми та водотоки	B1, B2, B3, B4 (4)	B1.1, B2.1, B3.2, B4.1 (4)	B1.1.2, B2.1.2, B3.2.2, B4.1.1 (4)
Б Болотні біотопи	B2 (1)	B2.2 (1)	B2.2.2 (1)
Т Трав'яні біотопи	T1, T2, T3, T5 (4)	T1.1, T2.1, T3.3, T5.1, T5.2 (5)	T1.1.1, T3.3.2, T5.2.1, T5.2.2 (4)
Ч Чагарникові та чагарничкові біотопи	Ч4, Ч5, Ч6 (3)	Ч6а, Ч4.1(1)	—
Д Лісові біотопи	Д1, Д2 (2)	Д1.2, Д1.4, Д1.5, Д1.6, Д1.7, Д1.8, Д2.2, Д2.6 (8)	Д1.2.1, Д1.4.1, Д1.4.2, Д1.5.1, Д1.5.2, Д1.5.3, Д1.6.4, Д1.7.1, Д2.2.1, Д2.2.2, Д2.2.4 (11)
С Синантропні біотопи	С1, С2 (2)	С1.1, С1.2, С2.2 (3)	С1.1.2, С1.2.1, С1.2.2, С2.2.1 (4)

Д. ЛІСОВІ БІОТОПИ

Д1 Листяні ліси

Д1.4 Термофільні широколистяні і хвойно-широколистяні ліси

Д1.4.1 Слабоацидофільні флористично багаті дубові і сосново-дубові ліси
(**UkrBiotop:** G3.12 Багаті сосново-дубові термофільні ліси)

Представлені угрупованнями широколистяних лісів з деревостаном (висоти дерев коливаються у межах 24–25 м), із повнотою 0,6–0,65.

Едифікаторами виступає дуб звичайний (*Quercus robur*), співедифікатор сосна звичайна (*Pinus sylvestris*), у якості асектатора у другому ярусі одинично росте граб звичайний (*Carpinus betulus*).

Підлісок зімкнутістю 0,3-0,4 формують чагарники – горобина звичайна (*Sorbus aucuparia*), бруслини бородавчаста (*Euonymus verrucosus*) та європейська (*E. europaeus*), поодинокі ожина звичайна (*Rubus caesius*), малина лісова (*Rubus idaeus*), калина звичайна (*Viburnum opulus*). У підрості дерев – спостерігається поновлення граба звичайного (*C. betulus*), липи серцелистої (*Tilia cordata*), осики тремтячої (*Populus tremula*).



Рис. 4.16. Біотоп Д1.4.1

Відзначаються помірною участю (15–35%) судинні рослини – вероніка дібровна (*Veronica chamaedrys*), зірочник ланцетолистий (*Stellaria holostea*), конвалія травнева (*Convallaria majalis*), буквиця лікарська (*Betonica officinalis*), тонконіг дібровний (*Poa nemoralis*), кінський часник черешковий (*Alliaria petiolata*), ломиніс прямий (*Clematis recta*), чина весняна (*Lathyrus verna*), круціата оголена (*Cruciata glabra*), глуха кропива плямиста (*Lamium maculatum*), гравілат міський (*Geum urbanum*), медунка темна (*Pulmonaria obscura*) веснівка дволиста (*Maianthemum bifolium*), горлянка повзуча (*Ajuga reptans*), копитняк європейський (*Asarum europaeum*), чистотіл великий (*Chelidonium majus*), щитник шартський (*Dryopteris carthusiana*), підмаренник чіпкий (*Galium aparine*), герань Роберта (*Geranium robertianum*), менша участь (1–5%) притаманна міцелісу муровому (*Lactuca muralis*), мерінгії трижилковій (*Moehringia trinervia*), щитнику чоловічому (*Dryopteris filix-mas*), серед зелених мохів виявлено – *Hypnum cypressiforme*, *Dicranum scorarium*.

Д2 Хвойні ліси

Д2.2 Ацидофільні і нейтрофільні соснові ліси

Д2.2.2 Ацидофільні свіжі та вологі ліси сосни звичайної (**UkrBiotop:** G2.214 Свіжі соснові ліси зеленомохові (*Dicrano-Pinion*); G3.11 Змішані сосново-дубові ацидофільні ліси). Представлено угрупованнями світлохвойних лісів висота деревостану коливається у межах 24–26 м, із повнотою 0,5–0,55.

Едифікаторами виступає сосна звичайна, рідко у якості асектатора у першому ярусі – дуб звичайний (*Quercus robur*), береза повисла (*Betula pendula*).



Рис. 4.17. Біотоп Д2.2.2

Підлісок зімкнутістю 0,1-0,15 формують горобина звичайна (*Sorbus aucuparia*), крушина ламка (*Frangula alnus*), черемха пізня (*Prunus serotina*), зіновать руська (*Chamaecytisus ruthenicus*), малина лісова (*Rubus idaeus*), ожина (*Rubus caesius*). У підрості дерев – спостерігається слабе поновлення сосни звичайної, берези повислої.

Відзначаються значимою участю (25-45%) види судинних рослин – конвалія травнева (*Convallaria majalis*), орляк сосняковий (*Pteridium aquillinum* subsp. *pinetorum*), веснівка дволиста (*Maianthemum bifolium*), смілка поникла (*Silene nutans*), куничник наземний (*Calamagrostis epigeios*), мітлиця тонка

(*Agrostis capillaris*), менша участь (3-5%) властива для молінії голубої (*Molinia caerulea*), вересу звичайного (*Calluna vulgaris*), ожики волосистої (*Luzula pilosa*), перлівки пониклої (*Melica nutans*), золотушника звичайного (*Solidago virgaurea*), а також види адвентивної фракції флори – злинки однорічної (*Erigeron annuus*), з. канадської (*E. canadensis*), мильнянки лікарської (*Saponaria officinalis*), золотушнику канадського (*Solidago canadensis*), пасліну американського (чорний) (*Solanum americanum*).

Участью 5–10% відзначаються *Dicranum scoparium*, *Pleurozium schreberi*.

Д2.6. Антропогенні хвойні ліси

Представлено штучними насадженнями за участі сосни звичайної (*Pinus sylvestris*) та робінії псевдоакації (*Robinia pseudoacacia*) у другому ярусі.

Підлісок зімкнутістю 0,1–0,2 представлено молодими особинами *R. pseudoacacia*, окрім того трапляються бузини чорна (*Sambucus nigra*) та червона (*S. racemosa*), бруслина європейська (*E. europaeus*).



Рис. 4.17. Біотоп Д2.6

У складі живого надґрунтового покриву з участю 10–25%, ростуть судинні рослини – кропива дводомна (*Urtica dioica*), м'яточник рудеральний (*Ballota nigra* ssp. *ruderalis*), кінський часник черешковий (*Alliaria petiolata*), тонконіг дібровний (*Poa nemoralis*), гравілат міський (*Geum urbanum*), чистотіл великий (*Chelidonium majus*), підмаренник чіпкий (*Galium aparine*), міцеліс муровий (*Lactuca muralis*), мерінгія трижилкова (*Moehringia trinervia*), герань Роберта (*Geranium robertianum*), менша участь (1–3%) притаманна зірочнику ланцетолистому (*Stellaria holostea*), грястиці збірній (*Dactylis glomerata*), злинці однорічній (*Erigeron annuus*), круціаті оголеній (*Cruciata glabra*), щитнику шартському (*Dryopteris carthusiana*), серед зелених мохів виявлено – *Hypnum cypressiforme*.

Особливої уваги заслуговують рідкісні лісові біотопи на території Боярської лісової дослідної станції та обмежено поширені північною частиною Лісостепу на межі із південним Поліссям – **Д1.4.2** Континентальні світлі дубові ліси, які формують найбагатші за видовим насиченням вищих судинних рослин лісові угруповання.

Вказаний біотоп слугує місцезростанням для рослин з Третього видання Червоної книги України: рослинний світ (2009) – *Platanthera bifolia* (L.) Rich., *Lilium martagon* L., *Epipactis helleborine* (L.) Crantz та видів регіональної охорони у Київській області – *Digitalis grandiflora* Mill., *Primula veris* L., *Potentilla alba* L., *Anemone sylvestris* L.

Природні оселища (біотопи), що підлягають збереженню (додаток 1 Резолюції 4 (1998) до Бернської Конвенції)

Б. Болотні біотопи (UkrBiotop: D Перезволожені біотопи трав'яного типу (болотна та прибережно-водна рослинність)

Б2.2.2 Болотні та підтоплені ділянки з угрупованнями високих кореневищних осонок (**UkrBiotop: D2.112** Осокові угруповання, що мають однорідний рельєф з участю гіпнових мохів або без них) – **D5.2** Beds of large sedges normally without free-standing water / Зарості крупних осокових переважно без застою води.



Рис. 4.18. Біотоп Б2.2.2

Д. Лісові біотопи (UkrBiotop: *G* Біотопи фанерофітного типу (ліси, чагарники)

Д1.2.1 Центральноєвропейські грабово-дубові ліси (UkrBiotop: *G:1.215* Субконтинентальні грабово-дубові ліси (*Carpinion betuli*) – G1.A1 *Quercus* – *Fraxinus* – *Carpinus betulus* woodland on eutrophic and mesotrophic soils / Ліси *Quercus* – *Fraxinus* – *Carpinus betulus* на евтрофних і мезотрофних ґрунтах.

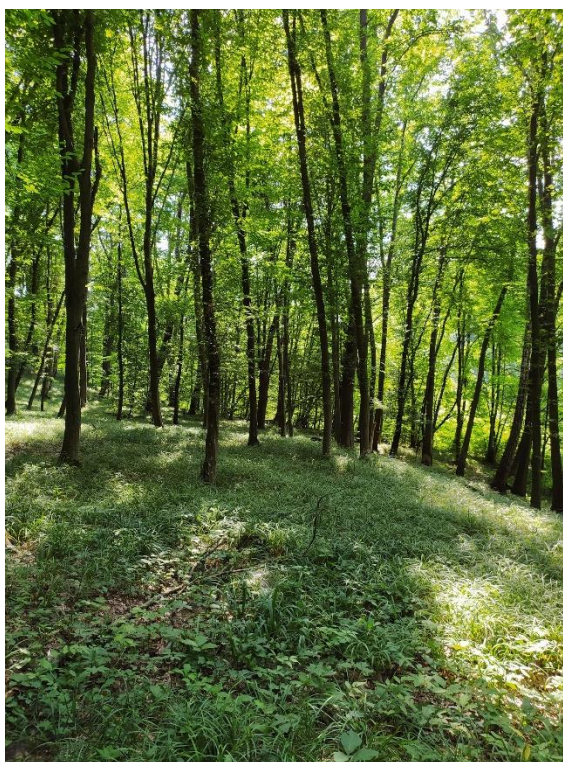


Рис. 4.19. Біотоп Д1.2.1

Підтип **Д1.4.2а** Континентальні світлі дубові ліси на піщаних ґрунтах (**UkrBiotop**: *G1.213* Термофільні широколистяні ліси) – *G1.7* Thermophilous deciduous woodland / Термофільні листопадні ліси.



Рис. 4.20. Біотоп Д1.4.2а

Д1.5.1 Ацидофільні дубові і сосново-дубові ліси (**UkrBiotop**: *G:1.211* Дубові ацидофільні ліси; *G:3.11* Змішані сосново-дубові ацидофільні ліси (*Quercus-Pinion*: *Pinussylvestris*, *Quercusrobur*) – *G1.8* Acidophilous *Quercus*-dominated woodland / Ацидофільні дубові ліси.



Рис. 4.21. Біотоп Д1.4.2а

Д1.5.2 Ацидофільні мезофільні березові ліси (**UkrBiotop:** *G1.123* Березові ліси свіжих та сухих умов (*Betulo-Quercetumroboris*))

Д1.6.4 Рівнинні незаболочені ліси вільхи чорної і ясена (**UkrBiotop:** *G:1.133* Ясенево-вільхові ліси на алювіальних відкладах) – *G1.21* Riverine Fraxinus-Alnus woodland, wet at high but not at low water / Заплавні періодично мокрі ліси з домінуванням *Alnus* або *Fraxinus*.

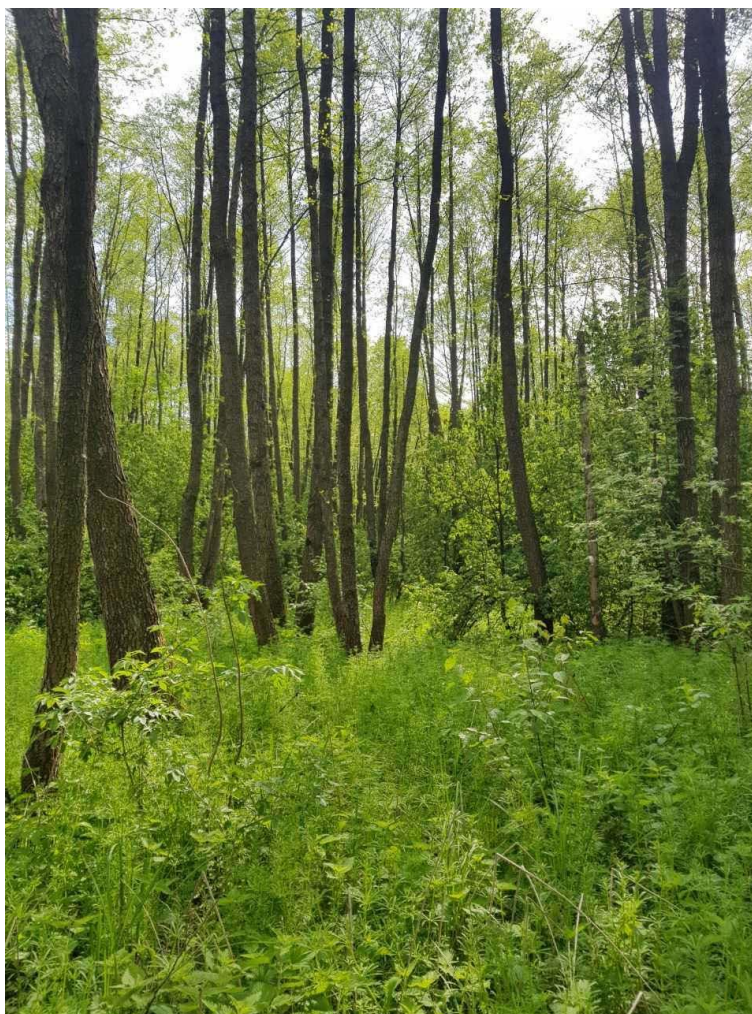


Рис. 4.22. Біотоп Д1.6.4

Д1.7.1 Евтрофні болота з ярусом вільхи чорної або берези (**UkrBiotop:** *G1.132* Вільхові заболочені евтрофні ліси (*Alnetea glutinosae*) – *G1.41* *Alnus* Swamp Woods not on acid peat / Заболочені вільхові ліси на некислому торфі.



Рис. 4.23. Біотоп Д1.7.1

Д2.2.4 Остепнені соснові ліси (**UkrBiotop:** G2.216 Соснові ліси континентальні з остепненим травостоєм (*Pulsatillo-Pinetea*, *Chamaecytisio-Pinion*) – G3.4232 Sarmatic steppe *Pinus sylvestris* forests / Сарматські ліси степової зони з *Pinus sylvestris*).



Рис. 4.24. Біотоп Д2.2.4

Ч. Чагарникові та чагарничкові біотопи (**UkrBiotop:** F Біотопи сформовані хамефітами (напівкущиками, кущиками та напівчагарниками) та нанофанерофітами)

Ч4.1 Мезофільні і ксеромезофільні чагарники (**UkrBiotop:** F:3.313 (G:1.33) Мезоксерофільні тернові зарості; F:3.1321 Мезотермофільні чагарникові

зарості) – **F3.241** Central European subcontinental thickets / Центральноевропейські субконтинентальні чагарникові зарості (Резолюція 4 Бернської Конвенції).

Т. Трав'яні біотопи

Т1 Сухі трав'яні біотопи

Т1.1 Псамофітні трав'яні біотопи

Т1.1.1. Псамофітні трав'яні біотопи на кислих субстратах.



Рис. 4.25. Біотоп Т1.1.1

Т2 Мезофітні трав'яні біотопи

Т2.1 Ксеромезофітні алювіальні луки

Т3 Вологі трав'яні біотопи

Т3.3 Мокрі високотравні луки

Т3.3.2 Мокрі луки з домінуванням високотрав'я



Рис. 4.26. Біотоп Т3.3.2

Т5 Трав'яні узлісся та галявини

Т5.1 Термоксерофільні узлісся та галявини

Т5.2 Мезофільні узлісся та галявини

Т5.2.1 Мезофільні узлісся та галявини на нейтральних і слабколужних ґрунтах.



Рис. 4.27. Біотоп Т5.2.1

Останніми роками до обстежень лісового фонду та проведення моніторингових досліджень долучались: доктор біологічних наук В.В. Коніщук, доктор біологічних наук Б.Є. Якубенко, доктор біологічних наук В.А. Соломаха, доктор біологічних наук І.Ю. Парнікоза, кандидат біологічних наук М.Б. Гапоненко, кандидат біологічних наук А.М. Чурілов, кандидат біологічних наук І.В. Соломаха, кандидат біологічних наук В.М. Тищенко, кандидат біологічних наук В. М. Смаголь, кандидат біологічних наук І.В. Давиденко, кандидат біологічних наук А.М. Гнатюк, кандидат сільськогосподарських наук В.М. Білоус, кандидат сільськогосподарських наук І.В. Шумигай.

Динаміка трапляння видів дослідженою територією (для раритетних та чужинних видів): I період (з XIX ст. до 1920 року), II (1921–1959 роки), III (1960–1990 роки), IV (1991–2000 роки), V (2001–2022).

Анотований список раритетних судинних рослин виявлених на території ВП НУБіП України «Боярська лісова дослідна станція»:

***LYCOPODIOPHYTA* D.H.Scott**

***LYCOPODIOPSIDA* Bartl.**

Lycopodiales DC. ex Bercht. & J.Presl

Lycopodiaceae P.Beauv. ex Mirb.

Diphasiastrum Holub, зелениця

D. complanatum (L.) Holub, з. сплюснута – ЧКУ (рідкісний), РІС, NAR

I	II	III	IV	V
+	–	–	–	–

Примітка: вид наведено за гербарними зборами Ю. М. Семенкевича кінця XIX – початку XX століття, за літературою (Флора УРСР 1938, С. 141) вказано знахідки в околицях с. Дзвінкове та у сосновому лісі Боярського л-ва в ур. Кладова. Умови місцезростань виду значно змінилися і сучасне місцезростання виду на території новими даними не підтверджено.

Літературні посилання: Флора УРСР 1938 (т.1).

D. tristachyum (Pursh) Holub, з. триколоскова – ЧКУ (зникаючий), Calluno-Ulicetea

I	II	III	IV	V
+	–	–	–	–

Примітка: вид наведено за гербарними зборами (KWHU) з околиць станції Боярка (Богомаз, Василюк, Заворотна та ін. 2018, С. 20), сучасні знахідки в околицях станції «Боярка» не підтверджено новими даними, а саме місцезростання за столітній період докорінно трансформовано.

Літературні посилання: Флора УРСР 1938, т.1, Богомаз, Василюк, Заворотна та ін. 2018.

Lycopodium L., п'ядич

L. annotinum L. (!), п. річний – ЧКУ (вразливий), Д2.2.2, РІС, В₃₋₄, ДЗ, UA0000338.

I	II	III	IV	V
+	+	+	+	+

Локалітети: Боярське л-во 1) окол. Боярки (155 вид. 5), 2) окол. Малютянки (кв. 135 вид. 13).

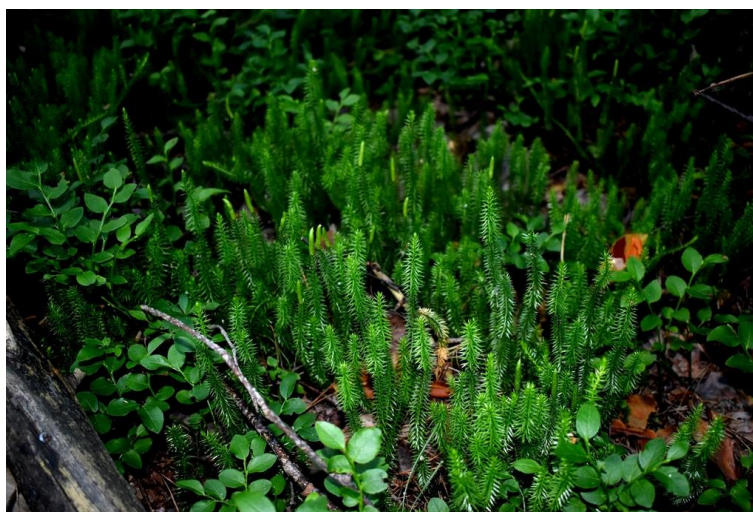


Рис. 4.28. *Lycopodium annotinum* L., плаун річний

L. clavatum L. (!), п. булавоподібний – СКО, Д1.5.3, Д2.2.2, NAR, UA0000338.

I	II	III	IV	V
+	+	+	+	+

Локалітети: Боярське л-во 1) окол. Боярки (кв. 125 вид. 9), Малютянки (кв. 135 вид. 13).

POLYPODIOPHYTA

***POLYPODIOPSIDA* Cronquist, Takhtajan & Zimmermann**

Ophioglossales Link (= *PSILOTOPHYTA* (Атлас...2012))

Botrychiaceae Horan

Botrychium Sw., гронянка

B. multifidum (S.G. Gmel.) Rupr. (!), гроняка багатороздільна – ЧКУ (рідкісний), БК, ЄЧС, Д2.2.2, Д2.6, NAR, UA0000338.

I	II	III	IV	V
+	+	+	+	+

Локалітети: Боярське л-во: 1) окол. Боярки (кв. 171 вид. 7).

Літературні посилання: Мельник 2009, Чурілов 2018.



Рис. 4.29. *Botrychium multifidum* (S.G. Gmel.) Rupr., гроняка багатороздільна

Polypodiales Link

Onocleaceae Pichi Sermolli

Matteuccia, страусове перо

M. struthiopteris (L.) Tod. (!), с.п. звичайне – СКО, Д1.7.1, РОР, UA0000338.

I	II	III	IV	V
–	–	–	–	+

Локалітети: Боярське л-во:

Літературні посилання: Флора УРСР 1938, т.1.

Примітка: у літературі та за матеріалами гербарних колекцій, відсутні вказівки на природне трапляння цього виду дослідженою територією. Знахідки одиничні, як здижавіла рослина з культури.

Polypodiaceae J. Presl

Polypodium L., багатоніжка

P. vulgare L. (!), багатоніжка звичайна – СКО, Д2.2.2, ASP, NAR.

I	II	III	IV	V
+	+	+	+	+

Локалітети: Плесецьке л-во 1) між Боровою і Плесецьким (кв. 519 вид. 2).

***PINOPHYTA* Cronquist, Takht. & Zimmerm. ex Reveal**

***PINOPSIDA* Burnett**

Pinales Gorozh.

Pinaceae Lindl.

Picea abies (L.) Karst., ялина європейська – СКО, РІС, Д2.6, UA0000338, Дзвінківський заказник, парк-пам'ятка «Жорнівський», Ботсад НУБіП України.

I	II	III	IV	V
+	+	+	+	+

Локалітети: Боярське л-во 1) окол. Круглика (кв. 230 вид. 29), 2) між Бояркою та Забір'ям (кв. 134 вид. 5); Плесецьке л-во 3) окол. Борової (кв. 586 вид. 3), 4) окол. Жорнівки (кв. 58 вид. 1).

Примітка: вид культивується на розсадниках, трапляється у штучних насадженнях, широко застосовується в озелененні та вводиться до складу лісових культур, природний ареал не охоплює територію ВП НУБіП України «Боярська ЛДС».

ANGIOSPERMS (*MAGNOLIOPHYTA* Cronquist, Takht. & W.Zimm.)

MONOCOTS

Alismatales R.Br. ex Bercht. & J.Presl

Araceae Juss., nom. cons.

Calla palustris L., образки болотні – СКО, ALN, PHR, B3.2.2, B4.1.1 (уздовж р. Притварка), UA0000338.

I	II	III	IV	V
+	+	+	+	+

Локалітети: Боярське л-во 1) окол. Боярки (кв. 141 вид. 1), 2) Забір'я (кв. 131 вид. 8).

Wolffia arrhiza Wimm., вольфія безкоренева – СКО, LEM, ВЗ.2.2 (по течії р. Плиска).

I	II	III	IV	V
+	+	+	+	+

Локалітети: Плесецьке л-во 1) окол. Плесецького (кв. 441 вид. 11, 16).

Liliales Perleb

Liliaceae Juss., nom. cons.

Lilium martagon L., лілія лісова – ЧКУ (неоцінений), FAG, Д1.2.1, Д1.4.1, Д1.4.2а, Д1.5.1, Д2.6, UA0000043, Ботсад НУБіП України, UA0000338, Дзвінківський заказник, Жорнівський заказник, Чернечий ліс.

I	II	III	IV	V
+	+	+	+	+

Локалітети: Боярське л-во 1) окол. Боярки (кв. 153 вид. 3), 2) кв. 127 вид. 12, 3) кв. 99 вид. 9, 4) кв. 127 вид. 12, 5) окол. Круглика (кв. 230 вид. 25), 6) окол. Віти Поштової (кв. 218 вид. 31), 7) кв. 219 вид. 9, 10, 23, 8) кв. 226 вид. 8, 9) окол. Ходосівки (кв. 233 вид. 4); Плесецьке л-во 10) окол. Дзвінкового (кв. 278 вид. 4), 11) кв. 257 вид. 3, 5, 12) кв. 267 вид. 1, 13) кв. 261 вид. 4, 14) кв. 262 вид. 1.



Рис. 4.30. *Lilium martagon* L., лілія лісова

Melanthiaceae Batsch ex Borkh.

Veratrum lobelianum Bernh., чемериця Лобеля – СКО, MUL, ТЗ.3.2, Д1.5.3, Д1.7.1, Д2.2.2, UA0000338.

I	II	III	IV	V
+	+	+	+	+

Локалітети: Боярське л-во 1) окол. Боярки (кв. 142 вид. 17), 2) кв. 156 вид. 15, 3) кв. 157 вид. 13, 14), 4) кв. 158 вид. 21, 5) окол. Забір'я (кв. 131 вид. 6); Плесецьке л-во 6) окол. Плесецького (кв. 439 вид. 2), 7) кв. 440 вид. 1, 7.

Asparagales Link

Amaryllidaceae J.St.-Hil., nom. cons.

Galanthus nivalis L., підсніжник білосніжний – ЧКУ (неоцінений), ЄЧС, FAG, POP, Д1.2.1, Д1.4.1. UA0000043, Ботсад НУБіП України.

I	II	III	IV	V
+	+	+	+	+

Локалітети: Плесецьке л-во 1) окол. Плесецького (кв. 114 за нумерацією 2010).



Рис. 4.31. *Galanthus nivalis* L., підсніжник білосніжний

Asparagaceae Juss., nom. cons.

Scilla bifolia L., проліска дволиста – СКО, FAG, POP, Д1.2.1, Д1.4.1, UA0000043, Ботсад НУБіП України, UA0000338, Дзвінківський заказник, Чернечий ліс.

I	II	III	IV	V
+	+	+	+	+

Локалітети: Боярське л-во 1) окол. Круглика (кв. 230), 2) окол. Віти Поштової (кв. 219, 223 вид. 28-30), 3) окол. Ходосівки (кв. 232 вид. 21, 22); Плесецьке л-во 4) між Жорнівкою та Дзвінковим (кв. 250 вид. 10).

Iridaceae Juss., nom. cons.

Iris sibirica L., півники сибірські – ЧКУ (вразливий), MOL, T5.2.2, UA0000338.

I	II	III	IV	V
+	+	+	+	+

Локалітети: Боярське л-во 1) окол. Боярки (кв. 142 вид. 7).

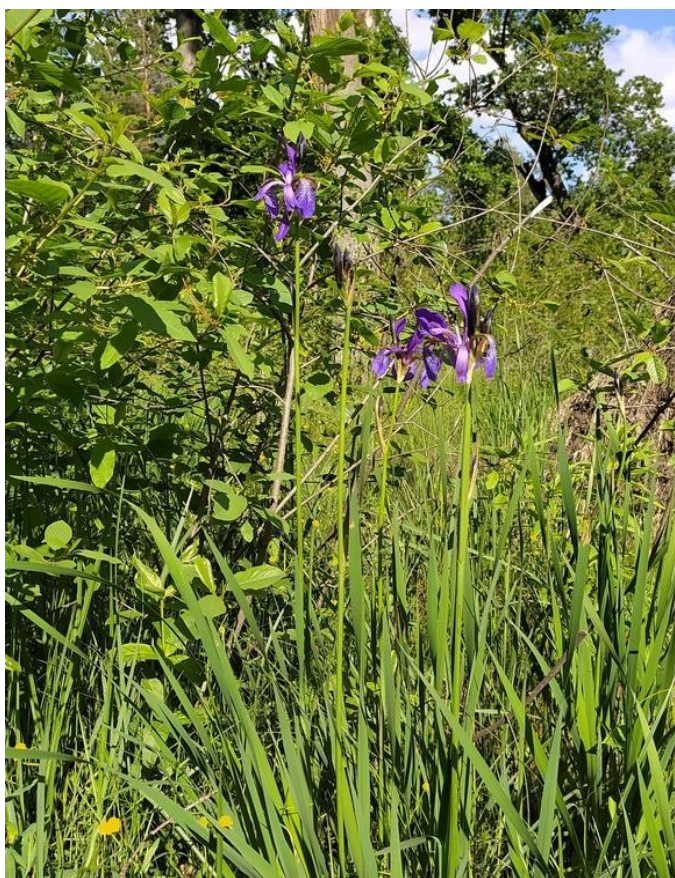


Рис. 4.32. *Iris sibirica* L., півники сибірські

Iris aphylla L. (= *Iris hungarica* Waldst. et Kit., *Iris aphylla* subsp. *hungarica* Hegi), півники безлисті (= п. угорські) – СКО, ЄЧС, БК, FES, Д1.4.1, Д1.4.2а, Д2.2.4, UA0000338, Дзвінківський заказник.

I	II	III	IV	V
+	+	+	+	+

Локалітети: Боярське л-во 1) окол. Боярки (кв. 136 вид. 2), 2) кв. 127 вид. 12, 3) окол. Віти Поштової (кв. 218 вид. 33), Плесецьке л-во 4) окол. Дзвінкового (кв. 274 вид. 4), 5) кв. 277 вид. 5, 6) кв. 278 вид. 4, 7) окол. Плесецького (кв. 277 вид. 6, 7), 8) кв. 278 вид. 1.

Orchidaceae Juss., nom. cons.

Dactylorhiza incarnata (L.) Soó, пальчатокорінник м'ясочервоний – ЧКУ (вразливий), CITES, ЄЧС, ALN, MOL, SCH, Т3.3.2, UA0000338, Урочище Безодня.

I	II	III	IV	V
+	+	+	+	+

Локалітети: Боярське л-во 1) між Бояркою та Забір'ям (кв. 131 вид. 6).



Рис. 4.33. *Dactylorhiza incarnata* (L.) Soó, пальчатокорінник м'ясочервоний

Dactylorhiza maculata (L.) Soó, пальчатокорінник плямистий – ЧКУ (вразливий), CITES, ЄЧС, NAR, SCH, Т3.3.2, UA0000338.

I	II	III	IV	V
+	+	+	+	+

Локалітети: Боярське л-во 1) між Бояркою та Забір'ям (кв. 131 вид. 6).



Рис. 4.34. *Dactylorhiza maculata* (L.) Soó, пальчатокорінник плямистий

Epipactis helleborine (L.) Crantz, коручка чемерникоподібна – ЧКУ (неоцінений), FAG, Д1.4.1, Д1.4.2а, Д2.2.4, UA0000043, UA0000338, Дзвінківський заказник.

I	II	III	IV	V
+	+	+	+	+

Локалітети: Боярське л-во 1) окол. Боярки (кв. 138 вид. 22), 2) окол. Віти Поштової (кв. 219 вид. 21), 3) між Неграшами та Ясногородкою (кв. 8 вид. 15, 20).



Рис. 4.35. *Epipactis helleborine* (L.) Crantz, коручка чемерникоподібна

Epipactis palustris (L.) Crantz, коручка болотна – ЧКУ (вразливий), CITES, ЄЧС, ALN, MOL, SCH, Д1.5.3, Д1.6.4, Д1.7.1, UA0000043, UA0000338.

I	II	III	IV	V
+	+	+	+	+

Локалітети: Плесецьке л-во 1) окол. Плесецького, у заплаві р. Плиски (кв. 439 вид. 2).

Neottia nidus-avis (L.) Rich., гніздівка звичайна – ЧКУ (неоцінений), ЄЧС, FAG, Д1.2.1, Д1.4.1, UA0000043, UA0000338, Дзвінківський заказник, Чернечий ліс.

I	II	III	IV	V
+	+	+	+	+

Локалітети: Боярське л-во 1) окол. Боярки (кв. 7 вид. 137 вид. 18), 2) окол. Круглика (кв. 229 вид. 16), 3) кв. 232 вид. 15, 4) між Неграшами та Ясногородкою (кв. 8 вид. 15, 20); Плесецьке л-во 5) окол. Дзвінкового (кв. 250, 251), 6) між Плесецьким та Кошіївкою (кв. 478 вид. 6).



Рис. 4.36. *Neottia nidus-avis* (L.) Rich., гніздівка звичайна

Platanthera bifolia (L.) Rich., любка дволиста – ЧКУ (неоцінений), CITES, MOL, NAR, Д1.4.1, Д1.4.2а, UA0000043, UA0000338.

I	II	III	IV	V
+	+	+	+	+

Локалітети: Боярське л-во 1) окол. Віти Поштової (кв. 219 вид. 21), 2) окол. Боярки (кв. 133, кв. 99 вид. 9), 3) між Бояркою та Забір'ям (кв. 98 вид. 18).



Рис. 4.37. *Platanthera bifolia* (L.) Rich., любка дволиста

Commelinids

Poales Small

Cyperaceae Juss., nom. cons.

Carex umbrosa Host, осока затінкова – ЧКУ (неоцінений), FAG, Д1.4.1, Д1.5.1, UA0000338.

I	II	III	IV	V
+	+	+	+	+

Локалітети: Боярське л-во 1) окол. Віти Поштової (кв. 218 вид. 33, кв. 219).

EUDICOTS

Ranunculales Juss. ex Bercht. & J.Presl

Ranunculaceae Juss., nom. cons.

Anemone patens L. (= *Pulsatilla patens* (L.) Mill.), анемона широколиста (= сон широколистий) – ЧКУ (неоцінений), БК, ЄЧС, BRA, FES, PYR, SAB, T5.2, Д1.4.1, Д2.2.4, Д2.6, UA0000043, Ботсад НУБіП України, UA0000338.

I	II	III	IV	V
+	+	+	+	+

Локалітети: Боярське л-во 1) окол. Боярки (кв. 120 вид. 14), 2) кв. 124 вид. 7, 3) кв. 139 вид. 3, 4) кв. 154 вид. 5, 8, Плесецьке л-во 5) окол. Плесецького (кв. 486 вид. 1), 6) кв. 485 вид. 13, 7) кв. 501 вид. 10, 8) кв. 502 вид. 1.



Рис. 4.38. *Anemone patens* L. (= *Pulsatilla patens* (L.) Mill.), анемона широколиста (= сон широколистий)

Anemone pratensis L. (= *Pulsatilla pratensis* (L.) Mill.), анемона лучна (= сон лучний) – ЧКУ (неоцінений), FES, COR, T5.2, Д1.4.1, Д2.2.4, UA0000043, Ботсад НУБіП України, UA0000338.

I	II	III	IV	V
+	+	+	+	+

Локалітети: Боярське л-во 1) окол. Боярки (кв. 138 вид. 10), 2) кв. 139 вид. 3, 3) кв. 154 вид. 8, 4) кв. 153 вид. 3; Плесецьке л-во 5) окол. Плесецького (кв. 485 вид. 13).

Anemone sylvestris L., анемона лісова – СКО, GER, PUB, Д1.4.2а, Ботсад НУБіП України, UA0000338.

I	II	III	IV	V
+	+	+	+	+

Локалітети: Боярське л-во 1) окол. Віти Поштової (кв. 218 вид. 33).

Aquilegia vulgaris L., орлики звичайні – СКО, FAG, Д2.6, Ботсад НУБіП України.

I	II	III	IV	V
+	+	+	+	+

Локалітети: Плесецьке л-во 1) окол. Дзвінкового (кв. 282).

Примітка: *Aquilegia vulgaris* – вид широко розповсюджений у культурі, має багато сортів, тому не виключено занесення діаспор до лісових фітоценозів з культури.

Core Eudicots

Saxifragales Berchtold & J. Presl

Crassulaceae J.St.-Hil.

Sempervivum globiferum L. (= *Jovibarba sobolifera* (Sims) Opiz), молодило куленосне (борідник паростковий) – ЧКУ (рідкісний), COR, SED, Д2.2.1, UA0000338, Велике Ходосівське городище.

I	II	III	IV	V
+	+	+	+	+

Локалітети: Боярське л-во 1) окол. Ходосівки (кв. 237 вид. 20).

Rosids

Fabales Bromhead

Fabaceae Lindl., nom. cons. (= *Leguminosae* Juss., nom. cons.)

Genista germanica L., дрік германський – СКО, UL1, Д1.4, Дзвінківський заказник.

I	II	III	IV	V
+	+	+	+	+

Локалітети: Плесецьке л-во 1) окол. Дзвінкового (кв. 262).

Rosales Bercht. & J.Presl

Rosaceae Juss., nom. cons.

Potentilla alba L., перстач білий – СКО, PUB, Д1.4.1, Т5.1, Т5.2, UA0000338, Дзвінківський заказник, Чернечий ліс.

I	II	III	IV	V
+	+	+	+	+

Локалітети: Боярське л-во 1) окол. Боярки (кв. 137 вид. 18), 2) кв. 138 вид. 22, 3) кв. 139 вид. 3, 4) кв. 99 вид. 9, 5) кв. 155 вид. 1, 6) окол. Віти Поштової (кв. 218 вид. 31, 33), 7) кв. 219 вид. 8, 21, 23, 26, 30, 38, 8) кв. 227 вид. 11, 9) окол. Круглика (кв. 232 вид. 1, 11); Плесецьке л-во 10) окол. Борової (кв. 574 вид. 2,3), 11) окол. Дзвінкового (кв. 255 вид. 28, 31), 12) кв. 277 вид. 5, 13) окол. Чорногородки (кв. 428 вид. 8), 14) між Чорногородкою та Плесецьким (кв. 448 вид. 1).

Prunus fruticosa Pall. (= *Cerasus fruticosa* Pall.), вишня степова – СКО, BRA, RHA, Т5.1, Ч4.1, Д1.4, Д2.2.4, UA0000338, Дзвінківський заказник.

I	II	III	IV	V
+	+	+	+	+

Локалітети: Боярське л-во 1) окол. Боярки (кв. 155 вид. 18), 2) окол. Круглика (кв. 233); Плесецьке л-во 3) окол. Дзвінкового (кв. 263 вид. 4).

Superasterids

Caryophyllales Juss. ex Bercht. & J.Presl

Caryophyllaceae Juss., nom. cons.

Dianthus superbus subsp. *stenocalyx* (Trautv. ex Juz.) Kleopow (= *Dianthus stenocalyx* Juz.), гвоздика пишна (гвоздика стиснуточашечна) – СКО, МОЛ, Т1.1.1, Д2.2.1, Д2.2.4, Д2.6, UA0000338.

I	II	III	IV	V
+	+	+	+	+

Локалітети: Боярське л-во 1) окол. Боярки (кв. 125 вид. 9, 10).

Asterids

Ericales Bercht. & J.Presl

Ericaceae Juss., nom. cons.

Chimaphila umbellata (L.) W.P.C. Barton, зимолубка зонтична – СКО, РІС, Д1.4.1, UA0000338.

I	II	III	IV	V
+	+	+	+	+

Локалітети: Боярське л-во 1) між Бояркою та Іванковом (кв. 138 вид. 22).

Rhododendron luteum Sweet, рододендрон жовтий – СКО, БК, FAG, Д1.5.3, UA0000338.

I	II	III	IV	V
+	+	+	+	+

Локалітети: Боярське л-во 1) окол. Боярки (кв. 155 вид. 3).



Рис. 4.39. *Rhododendron luteum* Sweet, рододендрон жовтий

Primulaceae Batsch ex Borkh., nom. cons.

Primula veris L., первоцвіт весняний – СКО, FAG, PUB, T5.1, T5.2.2, Ч4.1, Д1.2, Д1.4, UA0000043, Ботсад НУБіП України, UA0000338, Дзвінківський заказник, Чернечий ліс.

I	II	III	IV	V
+	+	+	+	+

Локалітети: Боярське л-во 1) окол. Боярки (кв. 138 вид. 22), 2) окол. Віти Поштової (кв. 218 вид. 31, 33), 3) кв. 219 вид. 19, 21, 23, 26, 30, 4) окол. Кременище (кв. 232 вид. 1, 2, 4, 11); Плесецьке л-во 5) Борової (кв. 574 вид. 2, 3), 6) окол. Дзвінкового (кв. 273 вид. 1), 7) кв. 250 вид. 10, 8) окол. Плесецького (кв. 277 вид. 6).

Asterid I*Lamiales* Bromhead*Plantaginaceae* Juss.

Digitalis grandiflora Mill., наперстянка великоквіткова – СКО, BRA, EPI, Д1.4.1, Д1.4.2а, T5.1, UA0000043, Ботсад НУБіП України, UA0000338, Дзвінківський заказник, Жорнівський заказник, Чернечий ліс.

I	II	III	IV	V
+	+	+	+	+

Локалітети: Боярське л-во 1) окол. Боярки (кв. 138 вид. 8, 22), 2) кв. 171 вид. 7, 3) кв. 137 вид. 18, 4) кв. 110 вид. 2, 3, 5) кв. 126 вид. 7, 6) окол. Віти Поштової (кв. 218 вид. 31, 33), 7) кв. 219 вид. 21, 8) кв. 226 вид. 13, 9) окол. Круглика (кв. 230 вид. 12, 25), 10) окол. Лісників (кв. 232 вид. 2), 11) кв. 234 вид. 3, 4, 11; Плесецьке л-во 12) окол. Борової (кв. 574, 575), 13) окол. Жорнівки (кв. 59 вид. 1), 14) окол. Чорногородки (кв. 478), 15) кв. 494.

Asterid II*Asterales* Link*Asteraceae* Bercht. & J.Presl, nom. cons. (= *Compositae* Giseke, nom. cons.)

Jurinea cyanoides (L.) Rchb., наголоватки волошкові – БК, COR, PYR, Д2.2.4, UA0000338.

I	II	III	IV	V
+	+	+	+	+

Локалітети: Боярське л-во 1) окол. Боярки (кв. 101 вид. 13, 14).

Scorzonera humilis L., зміячка низька – СКО, ULI, Д1.4.1, Д2.2.4, Дзвінківський заказник, UA0000338.

I	II	III	IV	V
+	+	+	+	+

Локалітети: Боярське л-во 1) окол. Боярки (кв. 154 вид. 5, 8), 2) кв. 137, 3) кв. 153 вид. 3; Плесецьке л-во 4) окол. Борової (кв. 557), 5) окол. Дзвінкового (кв. 261); 6) між Жорнівкою та Дзвінковим (кв. 277 вид. 7).

Psephellus sumensis (Kalen.) Greuter (= *Centaurea sumensis* Kalen.), волошник сумський – СКО, FES, Д2.2.4, UA0000043, UA0000338.

I	II	III	IV	V
+	+	+	+	+

Локалітети: Боярське л-во 1) окол. Боярки (кв. 139 вид. 3).

З'ясовано поширення 36 раритетних представників судинних рослин різного ступеню охорони.

Для кожного виду встановлено його таксономічну належність, охоронний статус, діагностичну роль відповідно класів рослинності Браун-Бланке, біотопічну приуроченість місцезростань виду, розмір виявлених ценопопуляцій, розміщення виявлених локалітетів дослідженою територією, ступінь забезпеченості територіальною охороною у межах регіону досліджень, основні потенційні загрози та запропоновано заходи стосовно їхнього усунення.

Таблиця 4.4

Розподіл созофітів виявлених на території Боярської за рівнями охорони

Рівень охорони	Документ яким охороняється	Кількість видів, од.
Міжнародний	CITES	4
	ЄЧС	8
	БК	5
Національний	ЧКУ	15
Регіональний	СКО	19
Созофіти декількох рівнів охорони		
<i>Dactylorhiza incarnata</i> , <i>Dactylorhiza maculata</i> , <i>Epipactis palustris</i>	CITES, ЄЧС, ЧКУ	3
<i>Botrychium multifidum</i> , <i>Anemone patens</i>	ЄЧС, БК, ЧКУ	2
<i>Iris aphylla</i>	ЄЧС, БК	1
<i>Galanthus nivalis</i>	ЄЧС, ЧКУ	1
<i>Platanthera bifolia</i>	CITES, ЧКУ	1
<i>Rhododendron luteum</i>	БК, СКО	1
Разом:		36

Відносно діагностичної приналежності раритетних рослин дослідженого регіону, класам рослинності Браун-Бланке, з'ясовано, що 36 видів созофітів сумарно належать до 22 класів рослинності (табл. 4.5).

Таблиця 4.5

Класи рослинності Браун-Бланке за видовою представленістю созофітами дослідженого регіону

№	Клас рослинності	Умовне позначення	Кількість раритетних видів діагностичних для класу рослинності
1	<i>Carpino-Fagetea sylvaticae</i> Jakucs ex Passarge 1968	FAG	9
2	<i>Molinio-Arrhenatheretea</i> Tx. 1937	MOL	5
3	<i>Nardetea strictae</i> Rivas Goday et Borja Carbonell in Rivas Goday et Mayor López 1966 nom. conserv. propos.	NAR	5
4	<i>Festuco-Brometea</i> Br.-Bl. et Tx. ex Soó 1947	FES	4
5	<i>Alnetea glutinosae</i> Br.-Bl. et Tx. ex Westhoff et al. 1946	ALN	3
6	<i>Brachypodio pinnati-Betuletea pendulae</i> Ermakov et al. 1991	BRA	3
7	<i>Koelerio-Corynephoretea canescentis</i> Klika in Klika et Novák 1941	COR	3
8	<i>Quercetea pubescentis</i> Doing-Kraft ex Scamoni et Passarge 1959	PUB	3
9	<i>Scheuchzerio palustris-Caricetea fuscae</i> Tx. 1937	SCH	3
10	<i>Vaccinio-Piceetea</i> Br.-Bl. in Br.-Bl. et al. 1939	PIC	3
11	<i>Alno glutinosae-Populetea albae</i> P. Fukarek et Fabijanić 1968	POP	2
12	<i>Pyrolo-Pinetea sylvestris</i> Korneck 1974	PYR	2

13	<i>Calluno-Ulicetea</i> Br.-Bl. et Tx. ex Klika et Hadač 1944	<i>ULI</i>	2
14	<i>Asplenietea trichomanis</i> (Br.-Bl. in Meier et Br.-Bl. 1934) Oberd. 1977	<i>ASP</i>	1
15	<i>Epilobietea angustifolii</i> Tx. et Preising ex von Rochow 1951	<i>EPI</i>	1
16	<i>Trifolio-Geranietea sanguinei</i> T. Müller 1962	<i>GER</i>	1
17	<i>Lemnetea</i> O. de Bolòs et Masclans 1955	<i>LEM</i>	1
18	<i>Mulgedio-Aconitetea</i> Hadač et Klika in Klika et Hadač 1944	<i>MUL</i>	1
19	<i>Phragmito-Magnocaricetea</i> Klika in Klika et Novák 1941	<i>PHR</i>	1
20	<i>Rhamno-Prunetea</i> Goday et Garb. 1961	<i>RHA</i>	1
21	<i>Junipero-Pinetea sylvestris</i> Rivas-Mart. 1965 nom. invers. propos.	<i>SAB</i>	1
22	<i>Sedo-Scleranthetea</i> Br.-Bl. 1955	<i>SED</i>	1

Найвищим показником діагностичності відзначається клас *Carpino-Fagetea sylvaticae*, що цілком відображає фітоценотичне багатство та созологічну репрезентативність широколистяних лісів регіону.

Оскільки созофіти належать до автохтонної фракції флори, є індикаторами малопорушених фітоценозів, то такий розподіл відображає ценотичну різноманітність дослідженої території. Установлено, що 44,5% видів мають приналежність до двох і більшої кількості класів рослинності (табл. 4).

Таблиця 4.6

Розподіл раритетних представників флори за діагностичною приналежністю класам рослинності Браун-Бланке

Кількість класів	Кількість діагностичних видів	Діагностичні види
4	1	<i>Anemone patens</i> (BRA, FES, PYR, SAB)
3	2	<i>Dactylorhiza incarnata</i> , <i>Epipactis palustris</i> (ALN, MOL, SCH)
2	13	<i>Polypodium vulgare</i> (ASP, NAR), <i>Calla palustris</i> (ALN, PHR), <i>Galanthus nivalis</i> (FAG, POP), <i>Scilla bifolia</i> (FAG, POP), <i>Dactylorhiza maculata</i> (NAR, SCH), <i>Platanthera bifolia</i> (MOL, NAR), <i>Anemone sylvestris</i> (GER, PUB), <i>Anemone pratensis</i> (FES, COR), <i>Prunus fruticosa</i> (BRA, RHA), <i>Primula veris</i> (FAG, PUB), <i>Jurinea cyanooides</i> (COR, PYR), <i>Sempervivum globiferum</i> (COR, SED), <i>Digitalis grandiflora</i> (BRA, EPI)
1	20	<i>Lycopodium annotinum</i> (PIC), <i>Lycopodium clavatum</i> (NAR), <i>Botrychium multifidum</i> (NAR), <i>Wolffia arrhiza</i> (LEM), <i>Lilium martagon</i> (FAG), <i>Veratrum lobelianum</i> (MUL), <i>Iris aphylla</i> (FES), <i>Iris sibirica</i> (MOL), <i>Epipactis helleborine</i> (FAG), <i>Neottia nidus-avis</i> (FAG), <i>Carex umbrosa</i> (FAG), <i>Genista germanica</i> (ULI), <i>Potentilla alba</i> (PUB), <i>Dianthus superbus</i> (MOL), <i>Rhododendron luteum</i> (FAG), <i>Chimaphila umbellata</i> (PIC), <i>Scorzonera humilis</i> (ULI), <i>Psephellus sumensis</i> (FES), <i>Aquilegia vulgaris</i> (FAG), <i>Picea abies</i> (PIC)

Відносно видової насиченості біотопів, з'ясовано, що високим показником відзначається біотоп Д1.4.1 Слабоацидофільні флористично багаті дубові і сосново-дубові ліси (табл. 4.7), які є місцезростанням для 14 видів рослин.

Таблиця 4.7

Видова насиченість біотопів раритетних видів

Біотопи	Кількість біотопів	Кількість видів у кожному, од.	Загальна кількість видів, од.
Д1.4.1	1	14	14
Д2.2.4	1	8	8
Д1.4.2а, Д2.2.2	2	5	10
Д1.2.1, Д1.5.3, Д2.6	3	4	12
Д1.4, Т3.3.2	2	3	6
В3.2.2, Д1.5.1, Д1.7.1, Т5.1, Т5.2, Т5.2.2, Ч4.1	7	2	14
В4.1.1, Д1.2, Д1.6.4, Д2.2.1, Т1.1.1	5	1	5

Значима видова насиченість властива й поширеним територією остепненим сосновим лісам (Д2.2.4), котрі мають у регіоні зональні особливості. Відносно біотопічного розподілу, з'ясовано, що більша половина видів (58,3%) трапляються у декількох типах біотопів (табл. 6), а 41,7% лише в одному біотопі.

Таблиця 4.8

Поширеність раритетних видів рослин біотопами дослідженої території

Назва видів	Кількість видів	Кількість біотопів у яких трапляється вид, од.
<i>Lilium martagon</i> , <i>Primula veris</i>	2	5 біотопів
<i>Veratrum lobelianum</i> , <i>Anemone patens</i> , <i>Prunus fruticosa</i> , <i>Dianthus superbus subsp. stenocalyx</i>	4	4 біотопи
<i>Iris aphylla</i> , <i>Epipactis helleborine</i> , <i>Epipactis palustris</i> , <i>Anemone pratensis</i> , <i>Potentilla alba</i> , <i>Digitalis grandiflora</i>	6	3 біотопи
<i>Lycopodium clavatum</i> , <i>Botrychium multifidum</i> , <i>Calla palustris</i> , <i>Galanthus nivalis</i> , <i>Scilla bifolia</i> , <i>Neottia nidus-avis</i> , <i>Platanthera bifolia</i> , <i>Carex umbrosa</i> , <i>Scorzonera humilis</i>	9	2 біотопи
<i>Lycopodium annotinum</i> , <i>Polypodium vulgare</i> , <i>Wolffia arrhiza</i> , <i>Iris sibirica</i> , <i>Dactylorhiza incarnata</i> , <i>Dactylorhiza maculata</i> , <i>Anemone sylvestris</i> , <i>Genista germanica</i> , <i>Rhododendron luteum</i> , <i>Chimaphila umbellata</i> , <i>Jurinea cyanoides</i> , <i>Psephellus sumensis</i> , <i>Sempervivum globiferum</i> , <i>Aquilegia vulgaris</i> , <i>Picea abies</i>	15	1 біотоп

Під час польових обстежень, спираючись на опубліковані матеріали (Червона книга України 2009) та власні спостереження, фіксували наявність раритетних представників комах досліджуваною територією. Виявлено поширення 9 видів раритетних комах, що мають різний природоохоронний статус.

Cerambycidae Latreille, 1802

1. *Aromia moschata* (Linnaeus, 1758), вусач мускусний – ЧКУ (вразливий), вид виявляли у Боярському лісництві околиці Боярки (між кв. 153–138) на узліссі дубового і мішаного лісу, одна особина (16.07.2017), одна особина у кв. 146 вид. 2 на поваленому стовбурі (03.07.2019). Зрідка трапляється на території Emerald site “Pryirpinnya and Chernechy Forest” (UA0000338).

Пропоновані заходи збереження: для забезпечення належних умов охорони вказаного виду необхідно забезпечити захист ділянок постійного перебування від пожеж, обмежити заготівлю деревини та залишати старі дерева представників родів *Salix* L., *Populus* L.

Cucujidae Latreille, 1802

2. *Cucujus cinnabarinus* (Scopoli, 1763), плоскотілка червона – ЧКУ (вразливий), БК (1086), IUCN 3.1 (NT), вид виявляли у Боярському л-ві, окол. с. Круглик (кв. 230 вид. 25) під корою зрізаного дерева (12.05.2015), також 20.04.2018 на території дендросаду, в урочищі Голосіївський ліс (кв. 205 вид. 20, 10). Локально трапляється широколистяними лісами (Д1.2) на території Emerald site “Pryirpinnya and Chernechy Forest” (UA0000338).

Пропоновані заходи збереження: для забезпечення належних умов охорони вказаного виду необхідно забезпечити захист ділянок перебування від пожеж, у місцях постійного виявлення, зокрема і у вказаних кварталах, залишати старі та повалені дерева за умови, що вони не несуть загрози загальному фітосанітарному стану насадження.

Lucanidae Latreille, 1804

3. ***Lucanus cervus*** (Linnaeus, 1758), жук-олень – ЧКУ (рідкісний), БК (1083), важливими для існування популяцій виду біотопами на дослідній території є старі дубові ліси (Д1.2, Д1.4.2а) Боярського лісництва в околицях с. Віта Поштова (кв. 218, 219, 220–227), в окол. с. Круглик (кв. 228–230, 234, 235), виявлено у літній період 2013, щороку підтверджується повторними знахідками.

Значимі популяції виду існують у НПП «Голосіївський» (UA0000043), у відповідних виду біотопах заказнику «Чернечий ліс» та Emerald site “Pryirpinnya and Chernechy Forest” (UA0000338), на решті території Плесецького та Боярського лісництв – нечисельний, трапляється зрідка.

Пропоновані заходи збереження: для забезпечення належних умов охорони вказаного виду необхідно забезпечити захист ділянок перебування від пожеж, обов’язково обмежити вирубування старих відмираючих дубів (*Quercus robur* L.), виділення вказаних біотопів до мережі особливо цінних ділянок.

Lepidoptera (Linnaeus, 1758), лускокрилі або метелики
Noctuidae Latreille, 1809

4. ***Catocala fraxini*** (Linnaeus, 1758) стрічка бляка – ЧКУ (вразливий), особину виду виявлено 01.08.2017 у вільховому лісі Боярського лісництва (кв. 156 вид. 15) – територія Emerald site “Pryirpinnya and Chernechy Forest” (UA0000338).

Пропоновані заходи збереження: для забезпечення належних умов охорони вказаного виду необхідно забезпечити захист ділянок перебування від пожеж, у місцях значимої концентрації організувати виділення біотопів до мережі особливо цінних ділянок.

5. ***Iphiclides podalirius*** (Linnaeus, 1758), подалірій – ЧКУ (вразливий), вид зустрічається лісовими галявинами, на узліссях у Боярському лісництві спостерігався 09.07.2019 в околицях Боярки (кв. 129). Не рідко відмічається під час польоту галявинами, узліссями, чагарниками (біотопи Т5.1, Т5.2, Ч4.1), а також на відкритій місцевості (Т1.1). Зустрічається на території Emerald site “Pryirpinnya and Chernechy Forest” (UA0000338).

Пропоновані заходи збереження: для забезпечення належних умов охорони вказаного виду необхідно забезпечити захист ділянок перебування від пожеж, надмірної рекреації.

6. *Papilio machaon* (Linnaeus, 1758), касатець махаон – ЧКУ (вразливий), вид не рідко зустрічається лісовими галявинами, на узліссях (Т5.1, Т5.2), по відкритих місцях (Т1.1, Т2.1), заростями чагарників (Ч4.1) та у світлих лісах (Д2.2.1, Д2.2.4) у Боярському лісництві спостерігався в околицях Боярки (кв. 138, 158, 170, 171), Кренища (кв. 232), у Плесецькому лісництві – Дзвінківському лісовому заказнику (кв. 261, 262), починаючи з 2010 року.

Зустрічається на території Emerald site “Pryirpinnya and Chernechy Forest” (UA0000338), у Дзвінківському заказнику, заказнику Чернечий ліс.

Пропоновані заходи збереження: для забезпечення належних умов охорони вказаного виду необхідно забезпечити захист ділянок перебування від пожеж, надмірної рекреації.

Lycaenidae Leach, 1815

7. *Lycaena dispar* (Haworth, 1802), дукачик непарний – IUCN 2.3 (NT), БК (1060), вид не рідко зустрічається на узліссях та галявинах (Т5.1, Т5.2), у Боярському лісництві спостерігався 31.05.2010 в околицях Віти Поштової (кв. 226 вид. 12).

Зустрічається на території Emerald site “Pryirpinnya and Chernechy Forest” (UA0000338).

Пропоновані заходи збереження: для забезпечення належних умов охорони вказаного виду необхідно забезпечити захист ділянок перебування від пожеж, надмірної рекреації.

Hymenoptera (Linnaeus, 1758) – перетинчастокрилі

Scoliidae Latreille, 1802

8. *Megascolia maculata* (Drury, 1773), сколія гігант – ЧКУ (неоцінений), дослідженою територією вид зустрічається одиничними особинами, виявлено

одну самицю 10.08.2010, на території контори ВП НУБіП України «Боярська ЛДС», поблизу буртів з компостом у якому значною кількістю присутні личинки жуків носорогів (*Oryctes nasicornis* (Linnaeus, 1758).

Зустрічається на території Emerald site “Pryirpinnya and Chernechy Forest” (UA0000338).

Пропоновані заходи збереження: для забезпечення зростання чисельності вказаного виду та належних умов охорони рекомендується часткова утилізація відходів деревообробки (які не містять живиці) шляхом компостування, що сприяє зростанню чисельності комах-ксилофагів, зокрема і *O. nasicornis*, з яким консортивно пов’язаний вид *M. maculata*.

Apidae Latreille, 1802

9. *Xylocopa valga* (Gerstaecker, 1872), ксилокопа (бджола-тесляр) звичайна – ЧКУ (рідкісний), вид трапляється лісовими галявинами, заростями чагарників сформованих видами роду *Prunus* L., у Боярському лісництві уздовж залізничних колій та на узліссях (кв. 138, 158, 170, 171), Плесецьке лісництво, Дзвінківський лісовий заказник (кв. 261, 262), значимі колонії виявлено у Плесецькому лісництві 10.05.2020 уздовж піщаних схилів по-під квартальною просікою (кв. 448 вид. 1, між кв. 448 та 458). Зустрічається на території Дзвінківського заказнику, Emerald site “Pryirpinnya and Chernechy Forest” (UA0000338).

Пропоновані заходи збереження: для забезпечення належних умов охорони вказаного виду необхідно забезпечити захист ділянок перебування від пожеж, у місцях постійного виявлення обмежити заготівлю сухої деревини рослин, зокрема з родів *Pyrus* L., *Malus* Mill, обмежити будь-які технічні роботи, у місцях значимої концентрації організувати виділення біотопів до мережі особливо цінних ділянок.

Представники лісової фауни (наземні хребетні) Боярської ЛДС (в тому числі об’єктах Смарагдової мережі), які занесені до Червоної книги України

Плазуни (*Reptilia*)

Colubridae Oppel, 1811

Coronella austriaca (Laurenti, 1768), мідянка європейська – зустрічається у лісових масивах Боярського лісництва (кв. 81, 84, 85, 133), Плесецького лісництва (кв. 492, 493).

Птахи (*Aves*)

Columbidae (Illiger, 1811)

Columba oenas (Linnaeus, 1758), голуб-синяк – зустрічається у лісових масивах Боярського лісництва (кв. 142), Плесецького лісництва (кв. 254, 301).

Laniidae Rafinesque, 1815

Lanius excubitor (Linnaeus, 1758), сорокопуд сірий – зустрічається у лісових масивах Плесецького лісництва (кв. 247, 248, 254).

Ссавці (*Mammalia*)

Vespertilionidae Gray, 1821

(Kuhl, 1817), нічниця водяна – зустрічається у лісових масивах Боярського лісництва (кв. 84, 127, 128, 133, 125), Плесецького лісництва (кв. 254, 256, 257, 295, 301, 331).

Myotis mystacinus (Kuhl, 1817), нічниця вусата – зустрічається у лісових масивах Боярського лісництва (кв. 127, 128, 133), Плесецького лісництва (кв. 254, 256, 257).

Nyctalus leisleri (Kuhl, 1817), вечірниця мала – зустрічається у лісових масивах Боярського лісництва (кв. 84, 125, 127, 128), Плесецького лісництва (кв. 254, 256, 257, 301, 331).

Nyctalus noctula (Schreber, 1774), вечірниця руда – зустрічається у лісових масивах Боярського лісництва (кв. 84, 125, 127, 128), Плесецького лісництва (кв. 254, 256, 257, 301, 331).

Pipistrellus nathusii (Keyserling & Blasius, 1839), нетопир лісовий – зустрічається у лісових масивах Боярського лісництва (кв. 84, 125), Плесецького лісництва (кв. 301, 331).

Plecotus austriacus (Fischer, 1829), вухань звичайний – зустрічається у лісових масивах Боярського лісництва (кв. 125, 127, 128), Плесецького лісництва (кв. 254, 256, 257, 301).

Vespertilio murinus (Linnaeus, 1758), лилик двоколірний – зустрічається у лісових масивах Боярського лісництва (кв. 125, 127, 128), Плесецького лісництва (кв. 254, 256, 257, 301).

Mustelidae Fischer-waldheim, 1817

Mustela erminea (Linnaeus, 1758), горностаї – зустрічається у лісових масивах Боярського лісництва (кв. 125, 126), Плесецького лісництва (кв. 248).

Lutra lutra (Linnaeus, 1758), видра річкова – зустрічається у лісових масивах навколо водойм Боярського лісництва (кв. 39, 125, 126).

Окрім того, на ділянках особливо-цінних для збереження лісів (категорії 1, 2, 3), частина яких у 2019 році були виділені як об'єкти Смарагдової мережі, за даними багаторічних моніторингових робіт виявлені та охороняються:

Земноводні (Amphibia). *Lissotriton vulgaris* (Берн-3), *Bufo bufo* (Берн-3), *Hyla arborea* (Берн-2), *Pelobates fuscus* (Берн-2), *Rana arvalis* (Берн-2), *Rana temporaria* (Берн-3).

Плазуни (Reptilia). *Emys orbicularis* (МСОП-NT; ЄЧС-NT, Берн-2), *Anguis colchica* (Берн-3), *Lacerta agilis* (Берн-2), *Natrix natrix* (Берн-3), *Vipera berus* (Берн-3).

Птахи (Aves). *Accipiter gentilis* (Берн-2; Бонн-1,2; CITES-2), *Accipiter nisus* (Берн-2; Бонн-1,2; CITES-2), *Buteo buteo* (Берн-2; Бонн-1,2; CITES-2), *Falco subbuteo* (Берн-2; Бонн-2; CITES-2), *Falco vespertinus* (МСОП-NT; ЄЧС-VU; Берн-2; Бонн-2; CITES-2), *Cuculus canorus* (Берн-3), *Asio otus* (Берн-2; CITES-2); *Strix aluco* (Берн-2; CITES-2), *Jynx torquilla* (Берн-2), *Dryocopus martius* (Берн-2), *Picus canus* (Берн-2), *Dendrocopos major* (Берн-2), *Dendrocopos medius* (Берн-2), *Dendrocopos minor* (Берн-2), *Lullula arborea* (Берн-3), *Anthus trivialis* (Берн-2), *Troglodytes troglodytes* (Берн-2), *Prunella modularis* (Берн-2), *Fringilla coelebs* (Берн-3), *Chloris chloris* (Берн-2), *Coccothraustes coccothraustes* (Берн-2),

Carduelis carduelis (Берн-2), *Muscicapa striata* (Берн-2; Бонн-2), *Ficedula albicollis* (Берн-2; Бонн-2), *Ficedula hypoleuca* (Берн-2; Бонн-2), *Ficedula parva* (Берн-2; Бонн-2), *Erithacus rubecula* (Берн-2; Бонн-2), *Luscinia luscinia* (Берн-2; Бонн-2), *Phoenicurus phoenicurus* (Берн-2; Бонн-2), *Turdus merula* (Берн-3; Бонн-2), *Turdus pilaris* (Берн-3; Бонн-2), *Turdus philomelos* (Берн-3; Бонн-2), *Aegithalos caudatus* (Берн-3), *Parus ater* (Берн-2), *Parus caeruleus* (Берн-2), *Parus cristatus* (Берн-2), *Parus major* (Берн-2), *Parus montanus* (Берн-2), *Parus palustris* (Берн-2), *Sitta europaea* (Берн-2), *Certhia familiaris* (Берн-2), *Sylvia atricapilla* (Берн-2), *Sylvia communis* (Берн-2), *Phylloscopus collybita* (Берн-2), *Phylloscopus sibilatrix* (Берн-2), *Phylloscopus trochilus* (Берн-2), *Hippolais icterina* (Берн-2), *Regulus regulus* (Берн-2), *Oriolus oriolus* (Берн-2), *Corvus corax* (Берн-3).

Ссавці (Mammalia). *Sorex araneus* (Берн-3), *Lepus europaeus* (Берн-3), *Castor fiber* (Берн-3), *Dryomys nitedula* (Берн-3), *Muscardinus avellanarius* (Берн-3), *Sciurus vulgaris* (Берн-3), *Martes foina* (Берн-3), *Martes martes* (Берн-3), *Meles meles* (Берн-3), *Mustela nivalis* (Берн-3), *Capreolus capreolus* (Берн-3).

Примітки: види тварин, які мають високий охоронний статус, але мешканцями переважно нелісових територій: **МСОП** – види, занесені до Червоного списку Міжнародного союзу охорони природи (IUCN, 2009); охоронні категорії: **EX** (Extinct)-Зниклий; **EW** (Extinct in the Wild)-Зниклий у дикому стані; **CR** (Critically Endangered)-Такий, що перебуває у критичному стані; **EN** (Endangered)-Такий, що перебуває у небезпечному стані; **VU** (Vulnerable)-Вразливий; **NT** (Near Threatened)-Близький до стану загрози зникнення. **ЄЧС** – види, занесені до Європейського червоного списку; **Берн** – види, включені до II-го (2) або III-го (3) Додатку Конвенції (Бернської) про охорону дикої флори та фауни та природних середовищ існування у Європі (1979); **Бонн** – види, включені до I-го (1) або II-го (2) Додатку Конвенції (Боннської) про збереження мігруючих видів диких тварин; **CITES** – види, включені до I-го (1) або II-го (2) Додатку Конвенції (Вашингтонської) про міжнародну торгівлю видами дикої фауни і флори, які перебувають під загрозою зникнення (1973).

4.4. Проведення робіт та надання інформації з метою проведення ідентифікації належності лісових територій до пралісів, квазіпралісів і природних лісів відповідно до вимог «Методики визначення належності лісових територій до пралісів, квазіпралісів і природних лісів».

На території лісового фонду ВП НУБіП України «Боярська ЛДС» відсутні лісові ділянки, які потенційно відповідають критеріям визначення належності лісових територій до пралісів, квазіпралісів або природних лісів і підлягають подальшому обстеженню на місцевості.

ВИСНОВКИ

1. Плановою діяльністю ВП НУБіП України «Боярська ЛДС» є використання лісових ресурсів, шляхом проведення поступових рубок головного користування.

2. Господарська діяльність ВП НУБіП України «Боярська ЛДС» спрямована на раціональне, невиснажливе використання і відтворення лісових ресурсів, посилення захисних, природоохоронних і рекреаційно-оздоровчих властивостей лісу.

3. У березні 2021 року наказом № 165, Міністерство захисту довкілля та природних ресурсів України затвердило для ВП НУБіП України «Боярська ЛДС» розрахункову лісосіку обсягом 22,99 тис. м³ (у т.ч. по господарствах: хвойне – 22,19 тис. м³, твердолистяне – 0,80 тис. м³).

4. У межах території лісового фонду ВП НУБіП України «Боярська ЛДС» виділено 3 об'єкти Смарагдової мережі: Pryirpinnya and Chernechy Forest, Irpin river valley, Holosiivskyi National Nature Park.

5. Поступові рубки головного користування на території Смарагдової мережі у межах лісового фонду ВП НУБіП України «Боярська ЛДС» не проектувалися та не проводилися у 2022 році.

6. Інформація щодо здійснення заходів державного нагляду (контролю) у сфері охорони навколишнього природного середовища в частині обліку заготовленої деревини та лісопродукції у повній мірі відображена у системі електронного обліку деревини. Всього заготовлено 9254 м³ ліквідної деревини, що становить 40,3 % затвердженої розрахункової лісосіки.

7. Систематична науково-дослідна робота з виявлення та збереження раніше виявлених представників флори та фауни на території лісового фонду ВП НУБіП України «Боярська ЛДС» занесених до Червоної книги України та інших охоронних переліків показує стабільність їх популяцій.

8. Під час проведення базового лісовпорядкування, до ВО «Укрдержліспроєкт» було надано інформацію про місця розташування

раритетних видів флори і фауни з метою їх виключення з фонду поступових рубок головного користування.

9. Обстеженнями колективом науковців у 2020-2022 років місцезростань раритетних представників флори міжнародного (занесені до Європейського червоного списку, переліків Бернської конвенції) та національного (занесені до Червоної книги України) рівнів охорони, у межах ділянок, де заплановано господарські заходи, не виявлено.

10. На території лісового фонду ВП НУБіП України «Боярська ЛДС» відсутні лісові ділянки, які потенційно відповідають критеріям визначення належності лісових територій до пралісів, квазіпралісів або природних лісів і підлягають подальшому обстеженню на місцевості.

СПИСОК ПОСИЛАНЬ, ВИКОРИСТАНИХ ЛІТЕРАТУРНИХ, НОРМАТИВНО-ПРАВОВИХ ТА ІНШИХ ДЖЕРЕЛ

Дубина Д.В., Дзюба Т.П., Ємельянова С.Н., Багрікова Н.О., Борисова О.В., Борсукевич Л.М., Винокуров Д.С., Гапон С.В., Гапон Ю.В., Давидов Д.А., Дворецький Т.В., Дідух Я.П., Жмуд О.І., Козир М.С., Коніщук В.В., Куземко А.А., Пашкевич Н.А., Рифф Л.Е., Соломаха В.А., Фельбаба-Клушина Л.М., Фіцайло Т.В., Чорна Г.А., Чорней І.І., Шеляг-Сосонко Ю.Р., Якушенко Д.М. Продромус рослинності України. – К.: «Наукова думка» НАН України, 2019, 784 с.

Екологічний паспорт Київської області // Мисюра С.М., Гордієнко А.О., Партика Н.В. та ін. – К., 2019. – 188 с.

Закон України «Про оцінку впливу на довкілля» // Відомості Верховної Ради (ВВР), 23 травня 2017 року № 2059-VIII, 2017, № 29, ст. 315.

Звіт з оцінки впливу на довкілля спеціального використання лісових ресурсів в порядку проведення суцільних рубок головного користування / Третяк А.М., Бондар О.І., Клімова І.О., Кірова М.О. – К., 2020. – 629 с.

Звіт з оцінки впливу на довкілля спеціального використання лісових ресурсів в порядку проведення поступових рубок головного користування ВП НУБіП України «Боярська ЛДС». – К., 2021. – 1036 с.

Звіт за результатами післяпроектного моніторингу впливу на довкілля при «Спеціальному використанні лісових ресурсів в порядку проведення поступових рубок головного користування» ВП НУБіП України «Боярська ЛДС». – К., 2022. – 94 с.

Зелена книга України. Рослинний світ / [за ред. Я.П. Дідуха]. – К.: Альтерпрес, 2009. – 448 с.

Коніщук В.В., Ландін В.П., Шкуратов О.І. Перспективи створення нових об'єктів природно-заповідного фонду Київської області // Збалансоване природокористування. – 2016. – №3. – С. 10–35.

Методика створення списку регіонально рідкісних видів мікобіоти, флори, фауни (на прикладі Київської обл.) / В.В. Коніщук, С.Л. Мосякін, П.М. Царенко та ін.; [головний ред. В.В. Коніщук]. – К.: Глобус, 2012. – 38 с.

Методичні рекомендації з розробки звіту з оцінки впливу на довкілля в галузі лісового господарства // Наказ Міністерства енергетики та захисту довкілля України № 136 від 02.03.2020 р.

Методичні рекомендації оцінки фіто-, зооінвазійності // Коніщук В.В., Шумигай І.В., Коваль С.І., Сапсай Т.П., Постоєнко Д.М., Мельник Н.М. // Головний редактор, доктор біологічних наук, В.В. Коніщук. – Київ: ДІА, 2017. – 36 с.

Національна доповідь про стан формування національної екологічної мережі України за 2006–2010 роки. – Херсон : Грінь Д.С., 2012. – 200 с.

Національний атлас України. – К.: ДНВП «Картографія», 2007. – 440 с.

Національний каталог біотопів України // За ред. А.А. Куземко, Я.П. Дідуха, В.А. Онищенко, Я. Шаффера. – Київ: ФОП Клименко Ю.Я., 2018. – 442 с.

Пан'європейська екомережа в Україні: проблеми формування і перспективи функціонування / В.В. Коніщук, М.О. Коніщук, С.О. Гаврилов та ін. // Агроекологічний журнал. – 2011. – С. 116–125.

Природно-заповідний фонд Київської області / Василюк О., Костюшин В., Норенко К., Плига А., Прекрасна Є., Коломицев Г., Фатікова М. – К.: НЕЦУ, 2012. – 338 с.

Природно-заповідний фонд України: території та об'єкти загальнодержавного значення / [О.О. Альохін, В.М. Андрейчук, В.В. Коніщук та ін.]. – К.: Центр екологічної освіти та інформації, 2009. – 332 с.

Проект організації і розвитку лісового господарства Відокремленого підрозділу Національного університету біоресурсів і природокористування України «Боярська лісова дослідна станція»: Пояснювальна записка. – Ірпінь: Укрдержліспроект, 2019. – 211 с.

Регіональна доповідь про стан навколишнього природного середовища у Київській області у 2018 р. / Департамент екології та природних ресурсів Київської ОДА. – Київ, 2019. – 256 с.

Словник-довідник з агроєкології і природокористування / [С.І. Алимов, А.І. Андрющенко, [...], В.В. Коніщук та ін.]; за наук. ред. О.І. Фурдичка. – К.: ДІА, 2012. – 336 с.

Тлумачний посібник оселищ Резолюції №4 Бернської Конвенції, що знаходяться під загрозою і потребують спеціальних заходів охорони / А. Куземко, С. Садогурська, О. Василюк. – Київ, 2017. – 124 с.

Фіторізноманіття Українського Полісся та його охорона / [Т.Л. Андрієнко, В.А. Онищенко, ..., В.В. Коніщук та ін.]; під ред. Т.Л. Андрієнко. – К.: Фітосоціоцентр, 2006. – 316 с.

Червона книга Київської області / В.В. Коніщук, С.Л. Мосякін, П.М. Царенко та ін. // Агроєкологічний журнал. – 2012. – №3. – С. 46–58.

Червона книга України. Рослинний світ / [за ред. Я.П. Дідуха]. – К.: Глобалконсалтинг, 2009. – 900 с.

Червона книга України. Тваринний світ / [за ред. І.А. Акімова]. – К.: Глобалконсалтинг, 2009. – 600 с.

A handbook for collecting vegetation plot data in Minnesota. The relevé method. Minnesota Department of Natural Resources 2nd ed., Minnesota Biological Survey, Minnesota Natural Heritage and Nongame Research Program, and Ecological Land Classification Program. Biological Report 92. St. Paul: Minnesota Department of Natural Resources. 2013. 56 p.

Bilz M., Kell S., Maxted N. & Lansdown R. 2011. European Red List of Vascular Plants. Luxembourg: Publications Office of the European Union. http://ec.europa.eu/environment/nature/conservation/species/redlist/downloads/European_vascular_plants.pdf

Chytrý M., Otýpková Z. 2003. Plot sizes used for phytosociological sampling of European vegetation. Journal of Vegetation Science. 14: 563-570.

García Criado M., Väre H., Nieto A. et al. 2017. European Red List of Lycopods and Ferns. Brussels, Belgium: IUCN. 59 p.

Mueller-Dombois D., Ellenberg H. 2002. Aims and methods of vegetation ecology. Reprint. New Jersey, The Blackburn Press. 547p.

Onyshchenko V. Habitats of Ukraine according to the EUNIS classification. Kyiv, Phytosociocentre. 2017. 56 p.

Shevchyk V.L. & Shevchyk T.V. Phytocenotic characteristics of plant communities with *Amorpha fruticosa* (Fabaceae) in the Middle Dnipro area (Ukraine). *Ukrainian Botanical Journal*, 2019. 76(1): 42–51. <https://doi.org/10.15407/ukrbotj76.01.042>

The Plant List 2013. Version 1.1. Published on the Internet; <http://www.theplantlist.org/> (accessed 1st January).

Vascular plants of the Emerald Network of Ukraine under protection of the Bern Convention. Group of authors, editor of V.A. Solomakha. Kyiv. 2016. 151 p. (in Ukrainian).

Viktoria Wagner, Milan Chytrý, Borja Jiménez-Alfaro et al. (2017). Alien plant invasions in European woodlands. *Diversity and Distributions*. 23: 969-981. DOI: 10.1111/ddi.12592

WCSP (2020). World Checklist of Selected Plant Families. Facilitated by the Royal Botanic Gardens, Kew. Published on the Internet; <http://wcsp.science.kew.org/> Retrieved 21 October 2020.

Zavialova L.V. (2017). The most harmful invasive plant species for native phytodiversity of protected areas of Ukraine. *Biological systems*, 9(1), 87-107.

The Emerald Network: A Network of Areas of Special Conservation Interest for Europe: Explanatory document and compilation of relevant texts. Доступ: <https://rm.coe.int/168074669d> або на веб-сайті <https://www.coe.int/en/web/bern-convention/emerald-network> через пошук у розділі «Reference documents».

<https://map.land.gov.ua> (Публічна кадастрова карта України)

<http://ecology-kievoblast.com.ua>

Постанови, накази:

Постанова КМУ «Про затвердження Порядку передачі документації для надання висновку з оцінки впливу на довкілля та фінансування оцінки впливу на довкілля та Порядку ведення Єдиного реєстру з оцінки впливу на довкілля».

Постанова КМУ «Про затвердження Порядку проведення громадських слухань».

Постанова КМУ «Про затвердження Порядку прийняття рішення про здійснення транскордонної оцінки впливу на довкілля».

Наказ Мінприроди «Про затвердження Типового положення про експертну комісію з оцінки впливу на довкілля, Кваліфікаційних вимог до експертів з оцінки впливу на довкілля та Порядку ведення реєстру експертів з оцінки впливу на довкілля».

Наказ Мінприроди «Про затвердження Методологічних рекомендацій щодо підготовки звіту про громадське обговорення».

Конвенції:

Конвенція про водно-болотні угіддя, що мають міжнародне значення головним чином як середовище існування водоплавних птахів (Рамсарська Конвенція) (Закон України № 437/96-ВР від 29.10.96).

Конвенція про охорону біологічного різноманіття від 1992 року (Закон України про ратифікацію №257/94-ВР від 29.11.94).

Конвенція про охорону дикої флори та фауни і природних середовищ існування в Європі (Бернська Конвенція) (Закон України №436/96-ВР від 29.10.96), а також Резолюція №6 (1998) і Резолюція №4 (1996) Постійного комітету Бернської Конвенції.

Кодекси, Закони України:

Водний кодекс України (№213/95-ВР від 06.06.95).

Земельний кодекс України (№ 2768-III від 25.10.2001).

Лісовий кодекс України (№3852-XII від 21.01.94).

«Про дозвільну систему у сфері господарської діяльності» (№ 2806-IV від 06.09.2005).

«Про охорону навколишнього природного середовища» (№ 1264-XII від 25.06.1991).

«Про природно-заповідний фонд України» (№ 2456-XII від 16.06.1992).

«Про охорону атмосферного повітря» (№ 2707-XII від 16.10.1992).

«Про відходи» (187/98-ВР від 05.03.1998).

«Про рослинний світ» (№ 591-XIV від 09.04.1999).

«Про охорону культурної спадщини» (№ 1805-III від 08.06.2000).

«Про тваринний світ» (№ 2894-III від 13.12.2001).

«Про Червону книгу України» (№ 3055-III від 07.02.2002).

«Про охорону земель» (№ 962-IV від 19.06.2003).

«Про екологічну мережу України» (№ 1864-IV від 24.06.2004).

«Про оцінку впливу на довкілля» (№ 2059-VIII від 23.05.2017).

«Про наукову і науково-технічну експертизу» (№ 51/95-ВР від 10.02.1995).

Інші нормативно-правові акти у галузі лісового господарства:

Порядок поділу лісів на категорії та виділення особливо захисних лісових ділянок, затверджений постановою Кабінету Міністрів України від 16 травня 2007 р. №733.

Порядок спеціального використання лісових ресурсів, затверджений постановою Кабінету Міністрів України від 23 травня 2007 р. №761.

Правила використання корисних властивостей лісів, затверджені наказом Міністерства аграрної політики та продовольства України 14.08.2012 №502, зареєстровано в Міністерстві юстиції України 5.09.2012 р. за №1536/21848.

Правила пожежної безпеки в лісах України, затверджені наказом Держкомлісгоспу України 27.12.2004 №278, зареєстровано в Міністерстві юстиції України 24 березня 2005 р. за №328/10608.

Правила рубок головного користування, затверджені наказом Державного комітету лісового господарства України 23.12.2009 №364, зареєстровано в Міністерстві юстиції України 26 січня 2010 р. за №85/17380.

Правила відтворення лісів, затверджені постановою Кабінету Міністрів України від 1 березня 2007 р. №303.

Санітарні правила в лісах України, затверджені постановою Кабінету Міністрів України від 27 липня 1995 р. №555.

Методика визначення належності лісових територій до пралісів, квазіпралісів і природних лісів, затверджена наказом Міністерства екології та природних ресурсів України 18 травня 2018 року №161, зареєстровано в Міністерстві юстиції України 11 червня 2018 р. за №707/32159.

Порядок здійснення державного моніторингу вод, затверджений постановою Кабінету Міністрів України від 19 вересня 2018 р. №758.

Рекомендації щодо оцінки впливу на довкілля на FSC сертифікованих підприємствах лісового господарства в контексті вимог національного законодавства. – Київ, 2019.

ДОДАТКИ